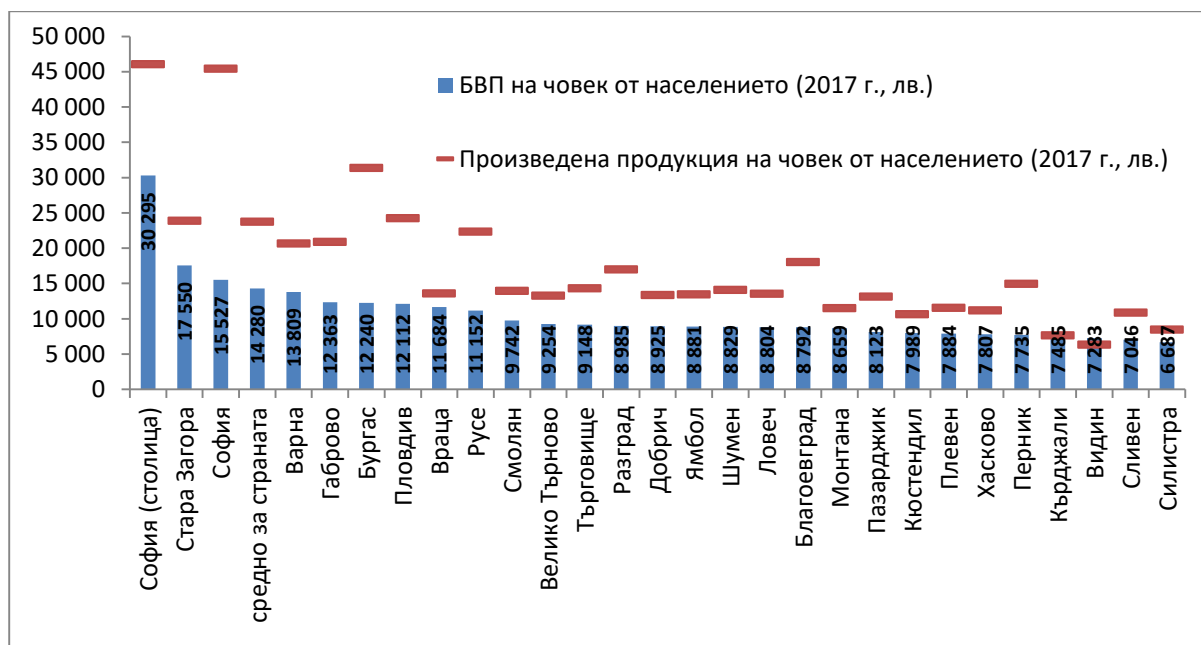


## ИКОНОМИЧЕСКО РАЗВИТИЕ

В периода 2017-2019 г. икономическият подем в страната е осезаем – реалният ръст на брутния вътрешен продукт е над 3% за всяка една от трите години, коефициентът на икономическата активност на населението се повишава, а през 2019 г. коефициентът на безработица вече е отчетливо под 5%. Тези положителни развития се наблюдават и на областно ниво, като във всички региони на страната се регистрират положителни тенденции. Произведената продукция на човек от населението расте с близо 12% през 2017 г., като най-силен ръст се наблюдава в областите около столицата – Перник и област София.

Най-богатата област категорично остава София (столица) с БВП на човек от населението в размер на 30 295 лв. (2017 г.), а на втора позиция, далеч след нея, е област Стара Загора със 17 550 лв. На трето място е област София с 15 527 лв., която печели като периферия на големия център – приютявайки индустриалните зони на столицата, и е една от най-бързо развиващите се области в страната през последните години. Останалите области с БВП на човек от населението между 10 и 15 хил. лв., са Варна, Бургас, Пловдив, Русе, както и областите с по-силно изразен индустриален профил – Габрово и Враца. На дъното са Силистра (6 687 лв.) и Сливен (7 046 лв.), а малко над тях са Видин и Кърджали с БВП на човек от населението под 7,5 хил. лв. Областите на дъното изостават два пъти спрямо по-големите центрове и над четири пъти от столицата.

Графика 1. БВП и произведена продукция на човек от населението през 2017 г.

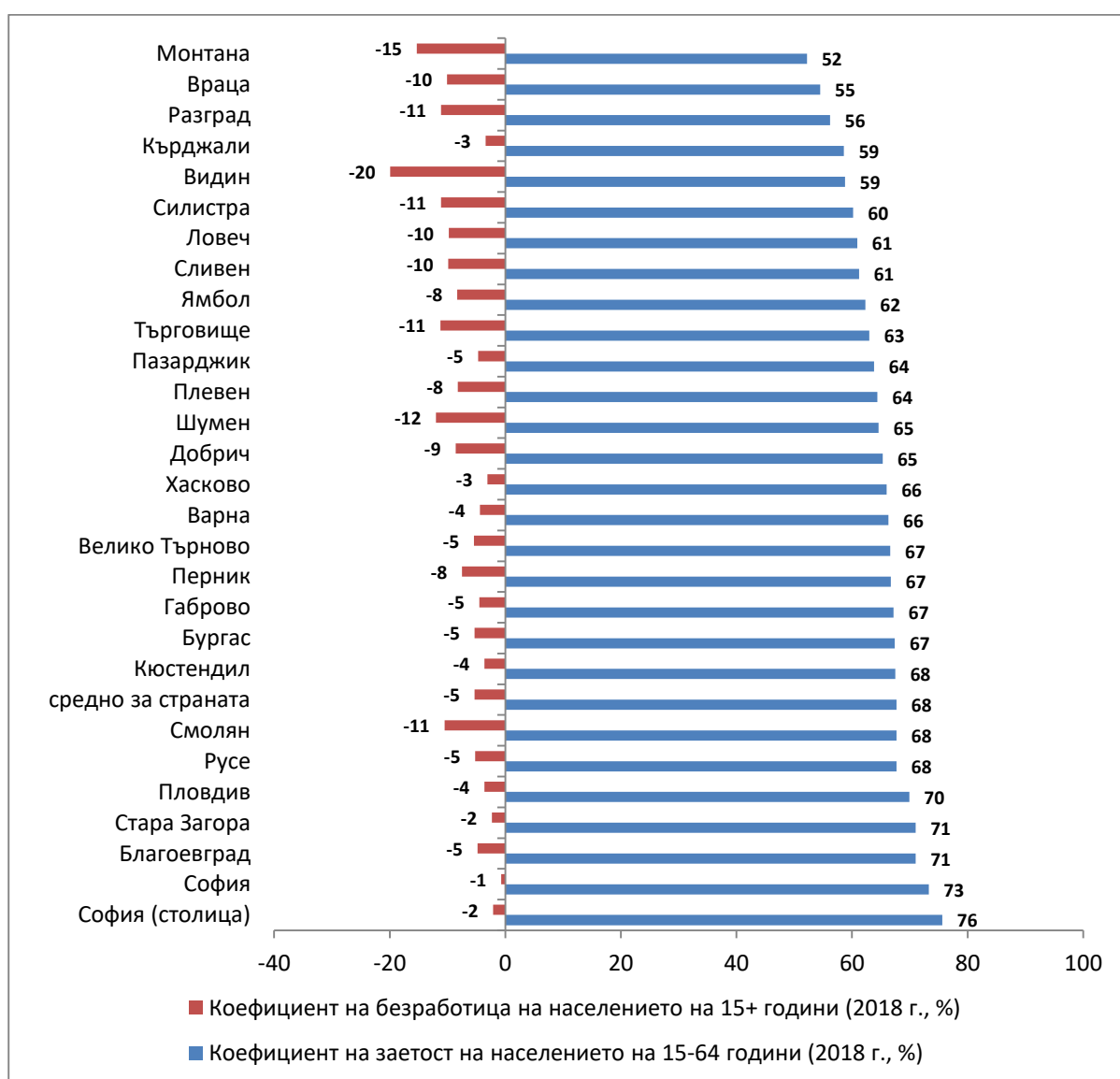


Източник: НСИ, изчисления на ИПИ

Различията в регионите са видими и от данните за пазара на труда за 2018 г., като коефициентът на заетост (15-64 г.) варира от над 75% в столицата София до около 52% в

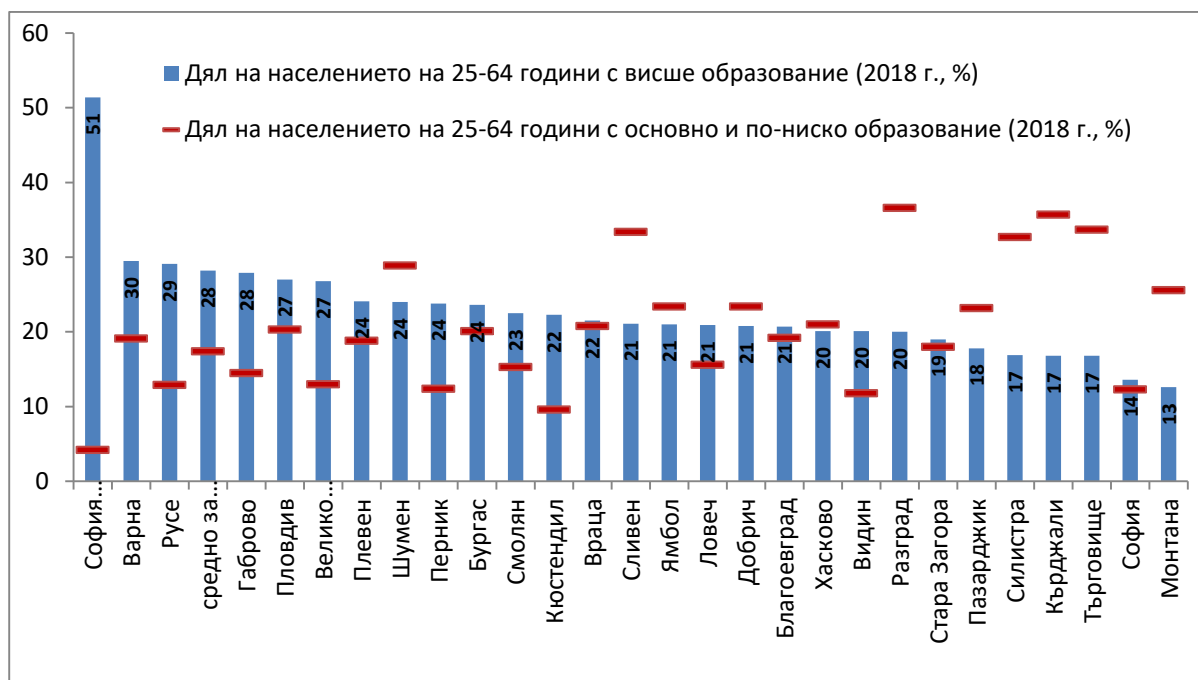
Монтана, или близо 25 процентни пункта разлика в коефициента на заетост в страната. Именно по отношение на заетостта се вижда по-ясно и изоставането на Северозападния регион, като Видин и Враца също регистрират коефициент на заетост под 60%, а в региона е и най-голямото струпване на малки обезлюдяващи се общини с твърде високи нива на безработица (над 25% по данни на Агенция по заетостта). Другите области с повече проблеми на пазара на труда имат и влошена структура на работната сила – Разград, Кърджали, Търговище, Сливен и Силистра са с над 30% дял на населението (25-64 г.) с основно и по-ниско образование. Докато в тези области на един човек с висше образование се падат по двама с основно или по-ниско, то в повечето други области висшистите са повече от тези с основно или по-ниско образование, а в столицата съотношението е 12 висшисти на един с основно или по-ниско образование.

Графика 2. Коефициенти на заетост и безработица през 2018 г.



Източник: НСИ, изчисления на ИПИ

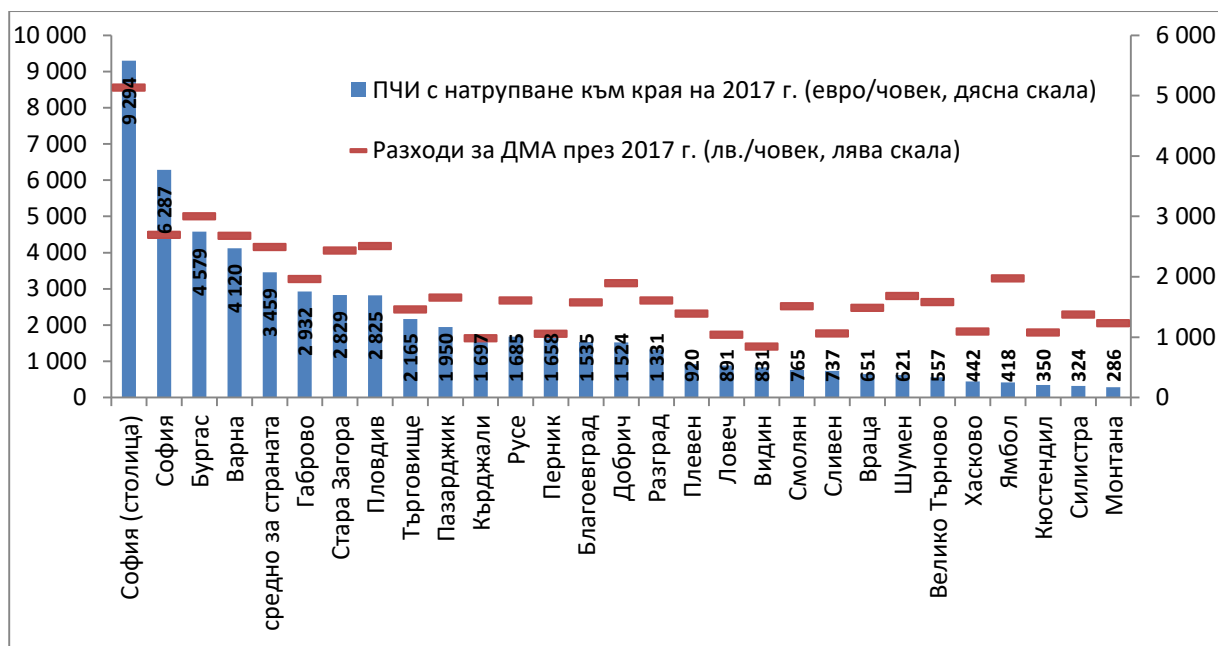
Графика 3. Образователна структура на населението през 2018 г.



Източник: НСИ, изчисления на ИПИ

Инвестиционната активност на областно ниво много ясно очертава водещите икономически центрове в страната. Половината от преките чуждестранни инвестиции с натрупване до 2017 г. са концентрирани в столицата – 12,3 млрд. евро, към които можем да прибавим и близо 1,5 млрд. евро в област София. Областите Бургас, Варна и Пловдив са другите големи центрове с по 1,9 млрд. евро чужди инвестиции с натрупване, следвани от Стара Загора с 900 млн. евро. Делението север-юг е ясно изразено тук. На практика почти всички от споменатите центрове са на юг и са свързани с автомагистрала „Тракия“ по оста София-Пловдив-Стара Загора-Бургас, докато единствено Варна е на север от Стара планина. Друг положителен пример в инвестициите на север е Габрово, но следва да се отчита, че това е една от най-малките области в страната и съответно тежестта ѝ на картата е далеч от тази на големите южни инвестиционни центрове.

Графика 4. Преки чуждестранни инвестиции (ПЧИ) и разходи за дълготрайни материални активи (ДМА) през 2017 г.



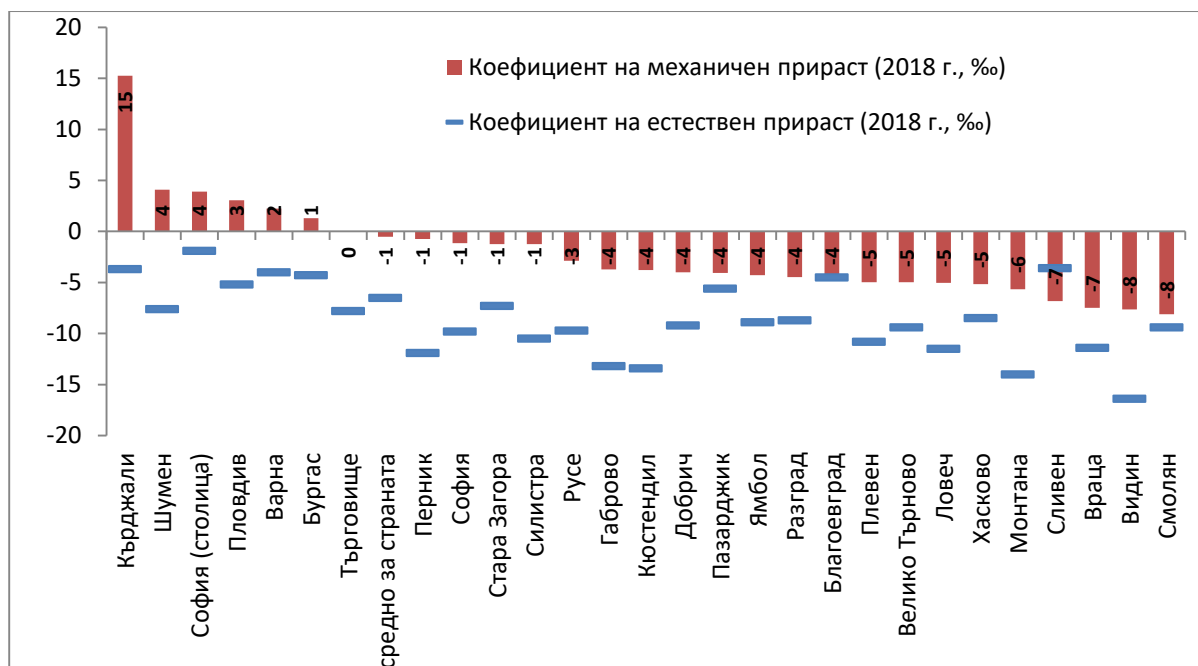
Източник: НСИ, изчисления на ИПИ

## СОЦИАЛНО РАЗВИТИЕ

Демографските процеси в страната продължават да бъдат силно негативни. През 2018 г. населението над 65 години е вече точно 1/3 от лицата в трудоспособна възраст (между 15 и 64 години), като възрастните (над 65 годишна възраст) варират от 25% от работоспособното население в столицата София до 50% във Видин. Отрицателният естествен прираст и механичният отлив на население водят до това, че почти всички области устойчиво губят население, като за цялата страна то намалява с 51 хил. души през 2018 г. Единствено София (столица) традиционно увеличава своето население, макар и с едва около 3 хил. човека през 2017-2018 г.

И докато естественият прираст на населението е отрицателен във всички области – силно влошен във областите от Северозапада, то механичният прираст на населението в някои области е положителен. В София (столица) и областите Пловдив, Бургас и Варна традиционно повече хора се заселват, отколкото се изселват. Областите Стара Загора и Шумен вече успяват да държат сравнително балансиран броя на изселвания спрямо заселванията, а Кърджали в някои години – например 2018 г., изпреварва всички с положителния си механичен прираст. Най-влошен по традиция е механичният прираст на населението в Смолян, макар през последните три години да се подобрява.

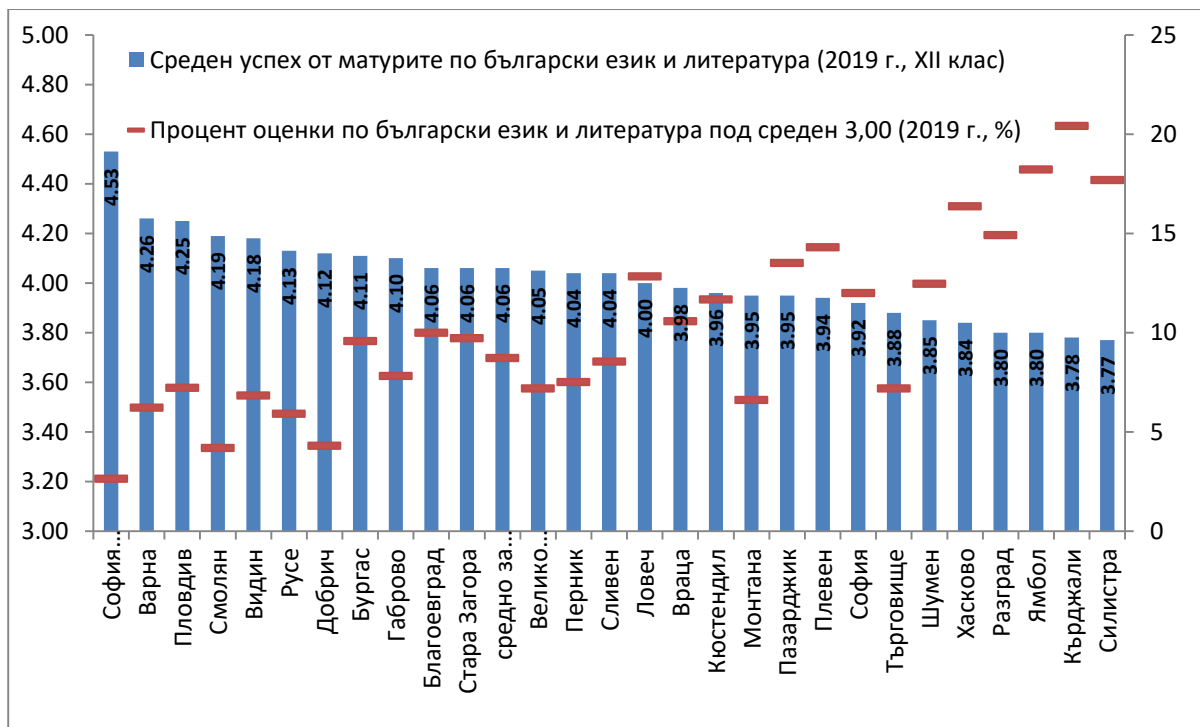
Графика 5. Коефициенти на естествен и механичен прираст на населението през 2018 г.



Източник: НСИ, изчисления на ИПИ

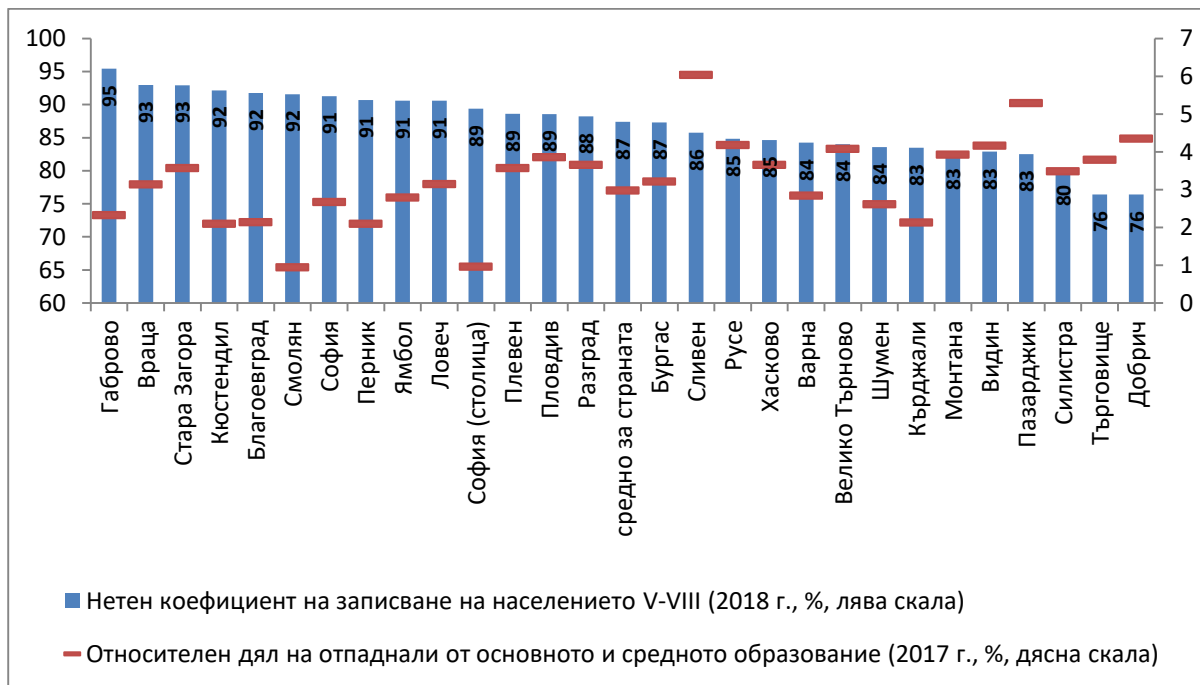
В сферата на образованието регионалната карта стои различно. Столицата отново е напред, но следващите я области като Габрово, Смолян, Варна и Велико Търново, показват добри резултати в отделни категории. В област Габрово се регистрира най-високият коефициент на записване на населението в V-VIII клас – над 95% за 2018 г., при едва около 76% в Добрич и Търговище. Област Смолян има най-нисък процент на отпадналите от основно и средно образование (под 1%), както и най-нисък дял на второгодниците (едва 0,1%). Учениците там се представят силно и на матурите по български език и литература (4,19 средна оценка за 2019 г.), но лидерите в това отношение са София (столица) (4,53), Варна (4,26) и Пловдив (4,25). Среден успех под 4 на матурата по БЕЛ се наблюдава в областите Силистра, Кърджали, Разград, Ямбол, Хасково, Шумен, Търговище и София. Макар Велико Търново да няма високи резултати в училищното образование, това е все още областта, заедно със София (столица), с най-много студенти на хиляда души от населението – съответно 69 и 73 студенти на хиляда души.

Графика 6. Резултати от матурата по български език и литература през 2019 г.



Източник: МОН, изчисления на ИПИ

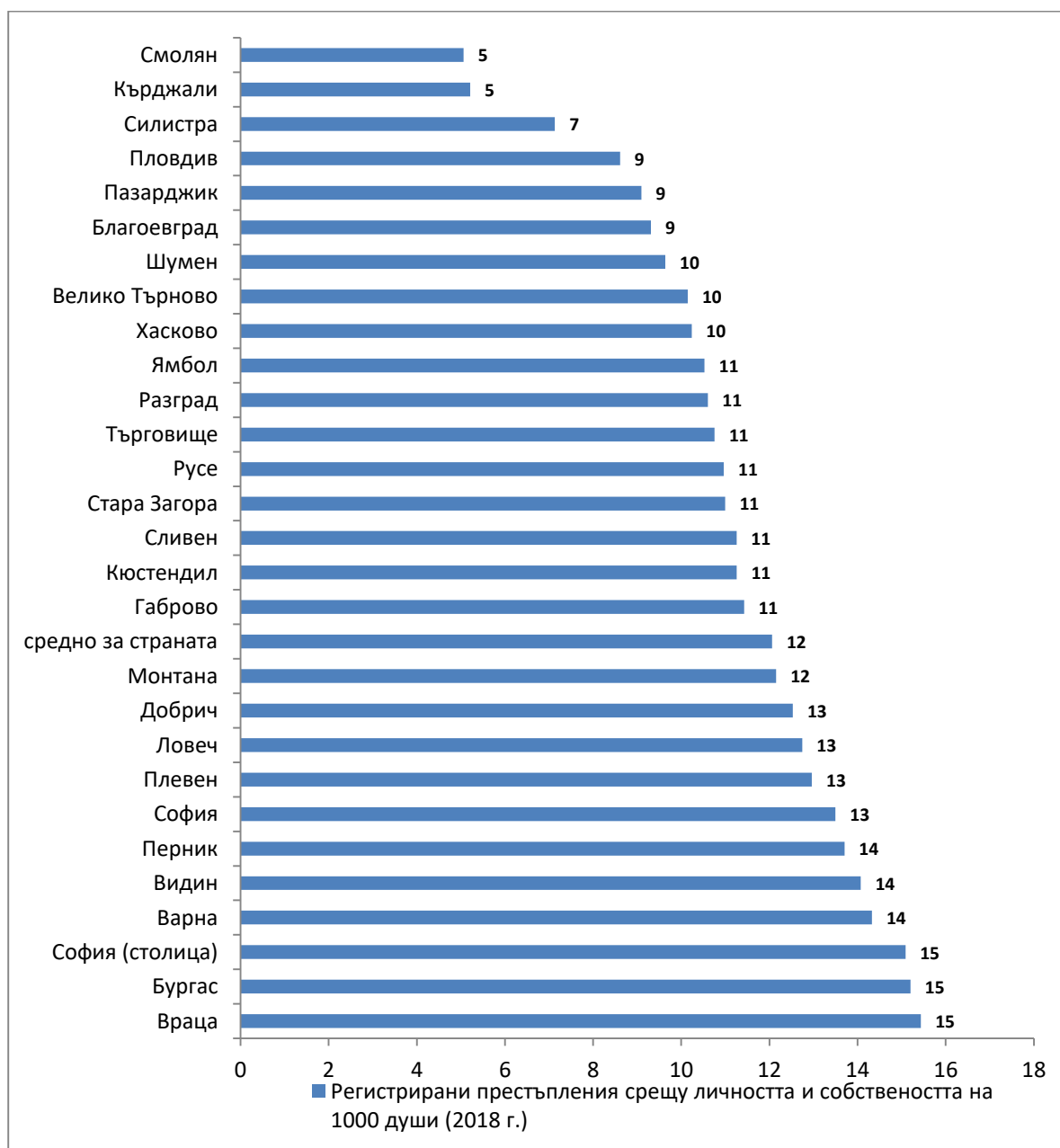
Графика 7. Нетен коефициент на записване и дял на отпадналите ученици през 2017 и 2018 г.



Източник: МОН, изчисления на ИПИ

Смолян и Кърджали са областите с най-малко регистрирани престъпления срещу личността и собствеността – по 5 случая на хиляда души, докато в Бургас, Варна и София те са три пъти повече – около 15 случая на хиляда души. Варна и София отчитат и най-ниската разкриваемост – едва 1/3 от случаите са разкрити. Смолян води и по качество на околната среда – с най-малко образувани битови отпадъци на човек и най-чист въздух. Столицата от своя страна отчетливо води по отношение на интензивността на културния живот – посещенията в кината на човек от населението са тройно повече спрямо средното за страната и двойно повече по отношение на театрите. В по-общ план, картината в социалното развитие е сравнително по-шарена спрямо тази в икономиката, но доходите и възможностите за реализация на пазара на труда традиционно доминират миграционните нагласи у хората.

Графика 8. Регистрирани престъпления срещу личността и собствеността през 2018 г.



Източник: ВСС, изчисления на ИПИ