

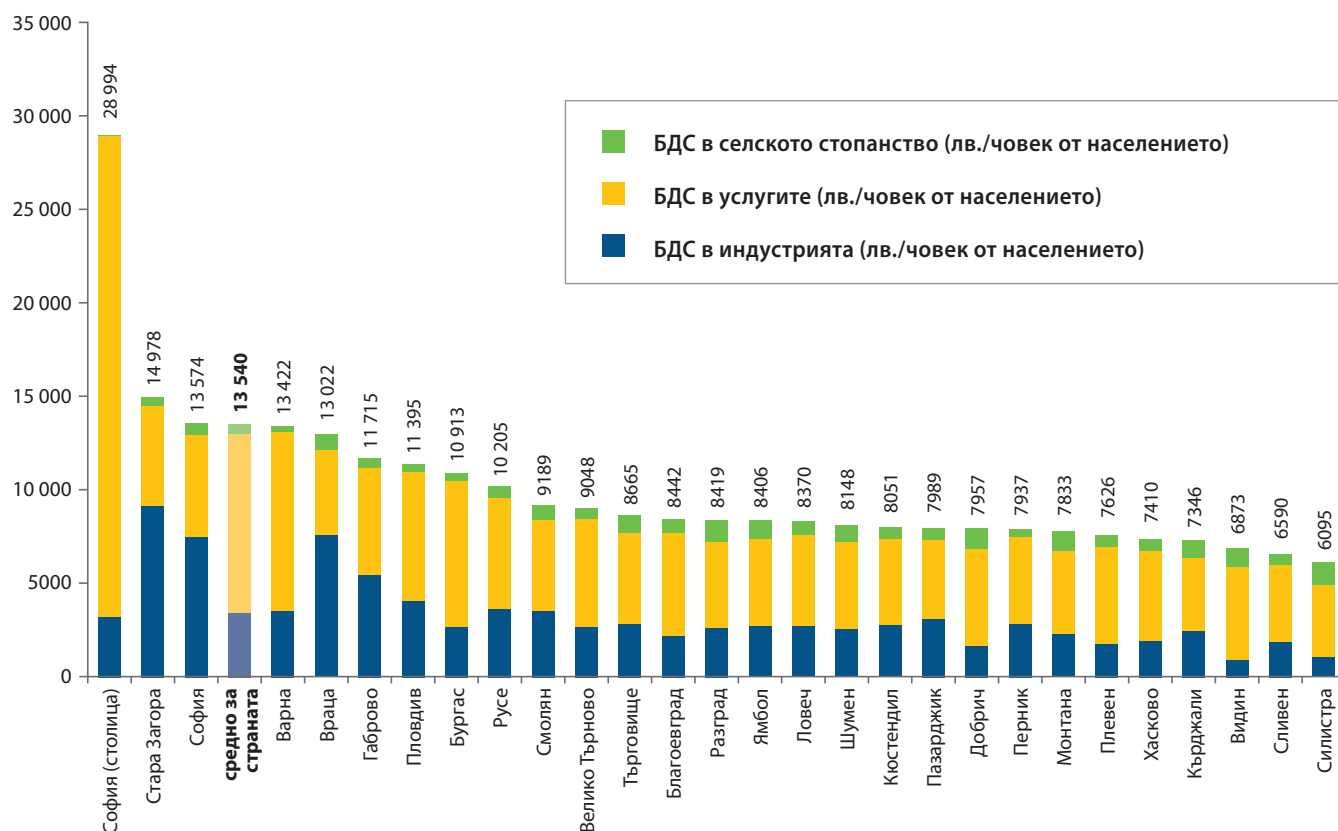
# Регионални профили 2020: показатели на прага на пандемията

## ИКОНОМИЧЕСКО РАЗВИТИЕ

Пандемията беляза икономическото развитие на регионите в България през 2020 г. Страната навлезе в годината на COVID-19 с много добри икономически показатели. Стабилният растеж в рамките на 3–4% в периода 2015–2019 г. доведе до рекордна заетост в почти всички области и до устойчив ръст на заплатите. Брутната добавена стойност в най-големите области в страната – София (столица), Пловдив и Варна, отчете ръст от близо 10% (данни за 2018 г.). В навечерието на пандемията процесите на трансформация на родната икономика бяха водени от промяната в индустрията – ориентирана към по-високата добавена стойност, и от ръста в дигиталната сфера в големите икономически центрове.

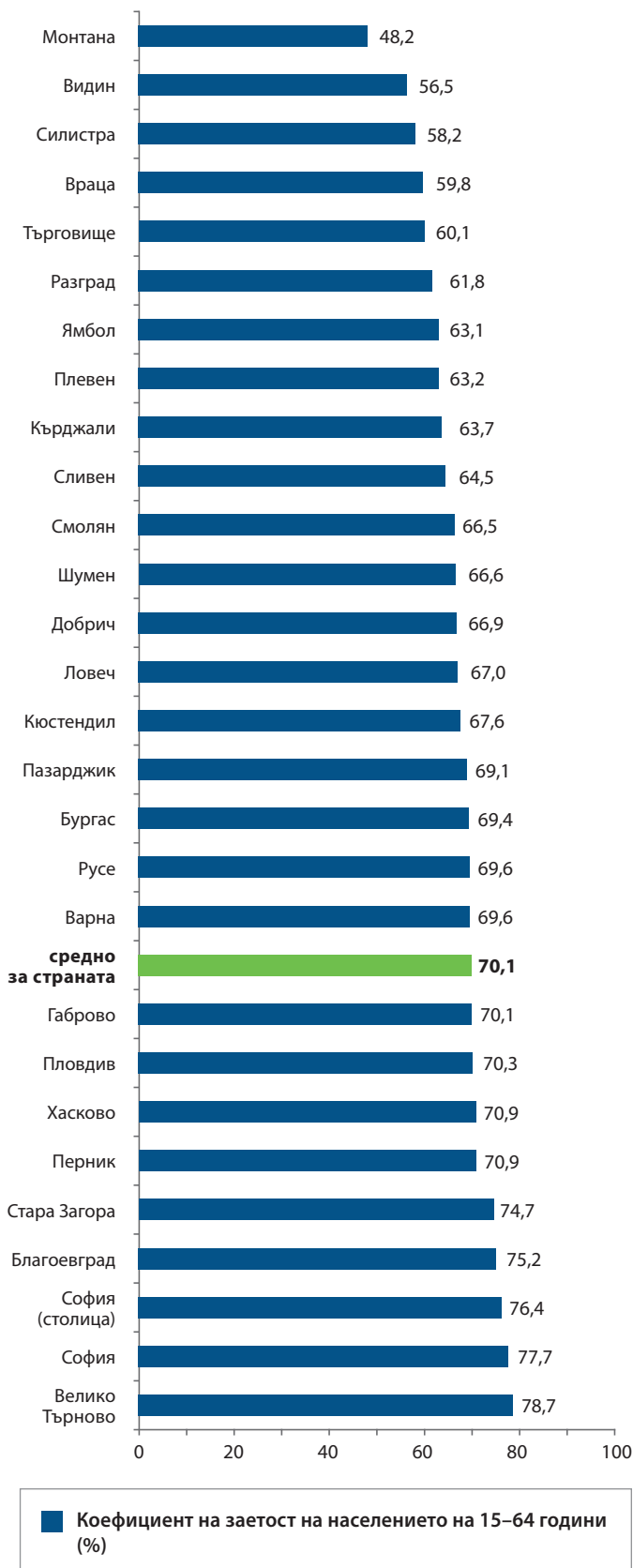
Брутната добавена стойност на човек от населението варира от близо 29 хил. лв. в София (столица) до под 7 хил. лв. в Силистра, Сливен и Видин (фиг. 1). Разликата между столицата и областите в долната част на класацията е четири пъти, а вътре в страната (без столицата) може да достигне до над два пъти. Профилът на областните икономики е различен. София (столица) е доминирана от услугите, които носят 89% от добавената стойност. Туристическият профил на Варна и Бургас също е причина за сериозен превес на услугите – по 71% в добавената стойност на водещите морски области. Най-силните индустриални области в страната – като дял на индустрията в добавената стойност, са Стара Загора, Враца, София и Габрово, което се дължи на голе-

Фиг. 1. Брутна добавена стойност на човек от населението по области през 2018 г.



Източник: НСИ, изчисления на ИПИ.

**Фиг. 2. Коефициент на заетост на населението по области през 2019 г.**



Източник: НСИ.

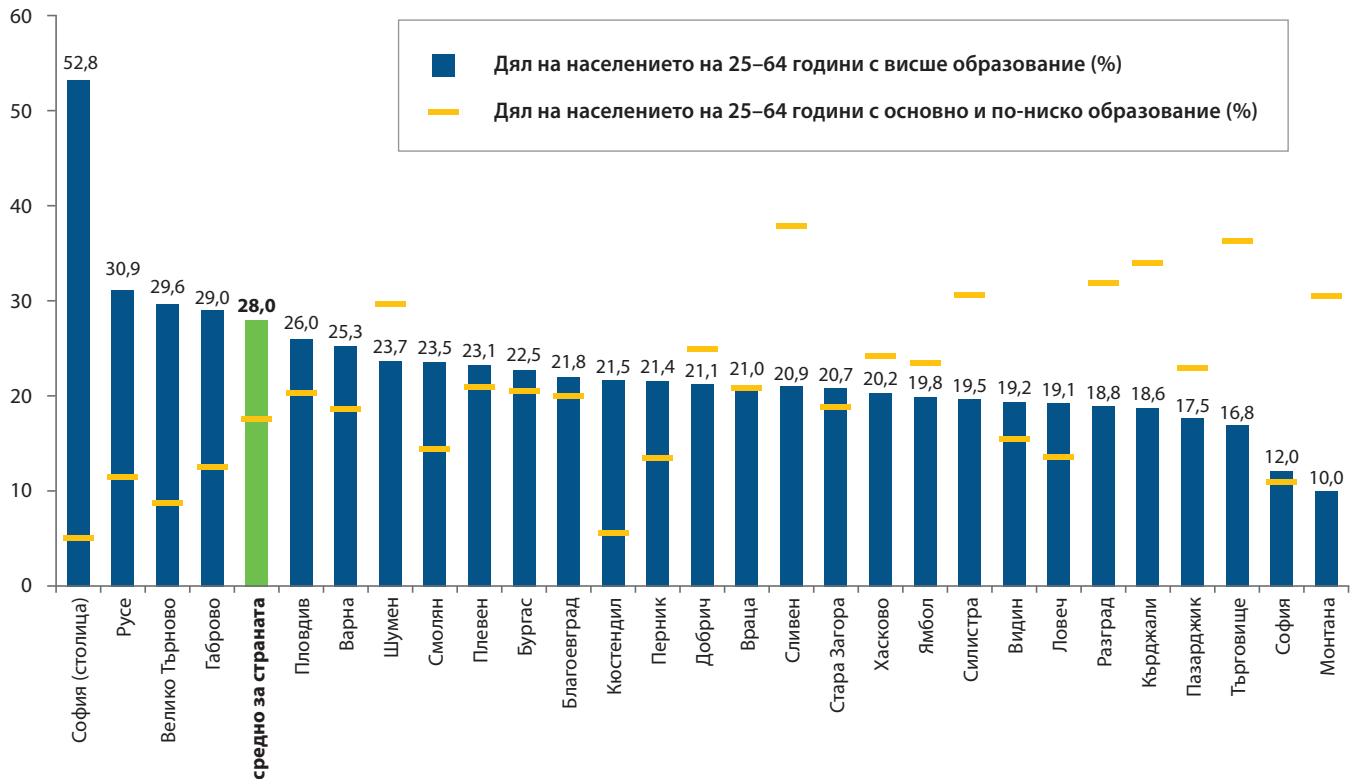
мите енергийни компании в Стара Загора и Враца, индустрията в широката периферия на столицата и традиционния промишлен профил на Габрово.

Средногодишният коефициент на заетост (15–64 години) в страната надмина 70% през 2019 г. (фиг. 2). Заетостта в София (столица) леко се повиши и достигна 76,4%. Ефектът от подема във и около столицата се вижда в данните за област София, която отбелязва рекорден ръст в заетостта за последните три години и достига до 77,7% през 2019 г. Другата област с много силна динамика е Велико Търново, където през 2019 г. се отчита най-високата заетост в цялата страна – 78,7%. На противоположния полюс са някои от по-бедните северни области. Най-ниският коефициент на заетост през 2019 г. е в Монтана – 48,2%, като областта дори регистрира спад в периода 2017–2019 г. Ниска остава заетостта във Видин (56,5%), Силистра (58,2%) и Враца (59,8%).

Коефициентът на безработица (15+ години) в България е под 5% през 2019 г. Безработицата по области обаче варира от 2–3% в София (столица), Пловдив и Варна до около 20% във Видин и Монтана. Във всички области в страната безработицата нараства през 2020 г. в резултат на пандемията и наложените ограничения. Възстановяването на стопанската активност и на изгубените работни места е едно от големите предизвикателства пред регионите през настоящата година. Профилът на работната сила ще е ключов както за икономическото възстановяване, така и за процесите на трансформация на родната икономика. Областите, които имат повече квалифицирани кадри, ще бъдат в по-добра позиция да се върнат към траекторията на растеж отпреди пандемията и да се ориентират към по-високата добавена стойност (фиг. 3).

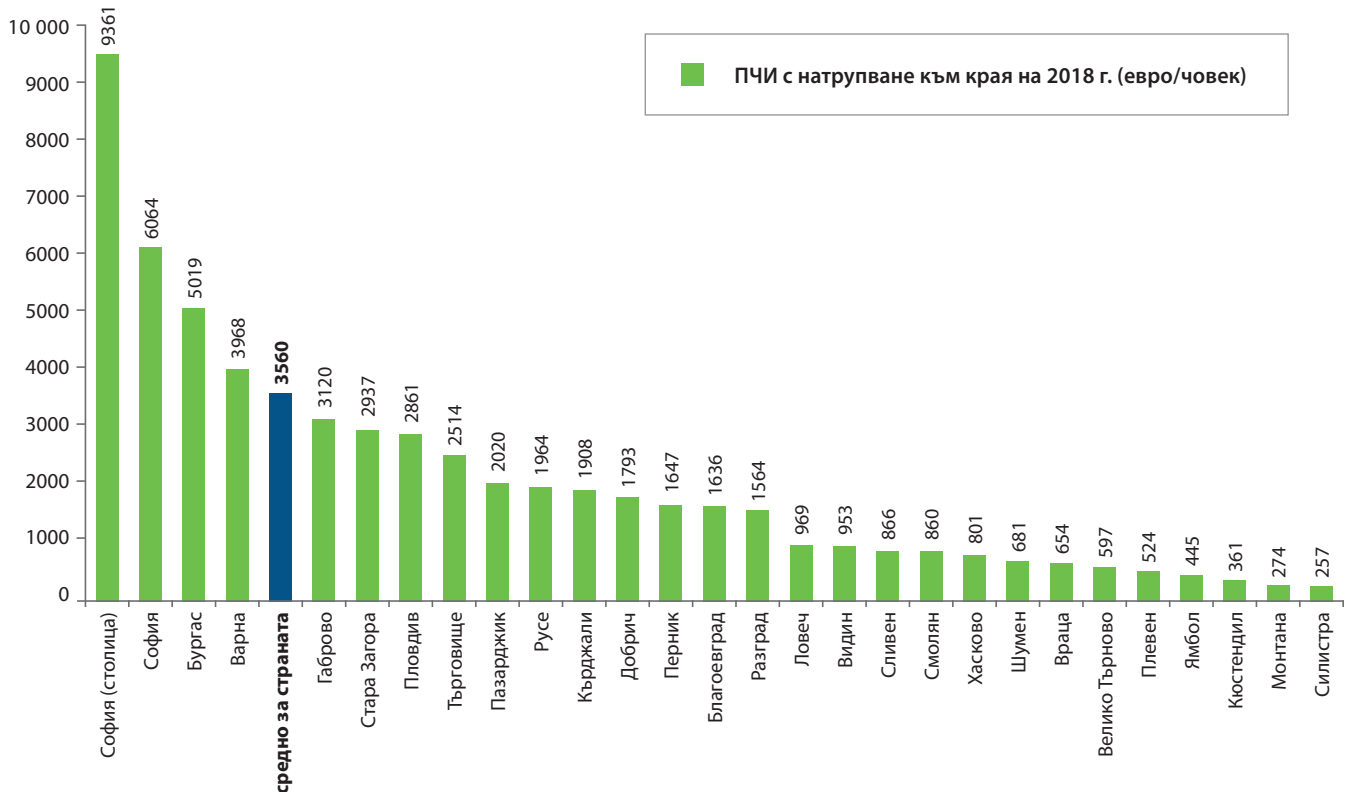
Инвестиционната активност остава концентрирана във водещите икономически центрове – над 70% от преките чуждестранни инвестиции с натрупване и над 60% от разходите за придобиване на дълготрайни материални активи в нефинансовите предприятия са в София (столица), Пловдив, Варна и Бургас. Макар и по-малки по мащаб, областите София, Габрово и Стара Загора стоят добре по отношение на преките чуждестранни инвестиции. Въпреки големите различия през последните години се наблюдава силна динамика в т.нар. вторични центрове. Индустриални инвестиции в области като Шумен и Търговище на североизток или Кърджали и Хасково на юг, както и навлизането на дигитални компании в области като Русе и Велико Търново повишиха инвестиционната активност извън големите центрове (фиг. 4).

Фиг. 3. Образователна структура на работната сила по области през 2019 г.



Източник: НСИ, изчисления на ИПИ.

Фиг. 4. Преки чуждестранни инвестиции в нефинансовите предприятия по области през 2018 г.



Източник: НСИ, изчисления на ИПИ.

## СОЦИАЛНО РАЗВИТИЕ

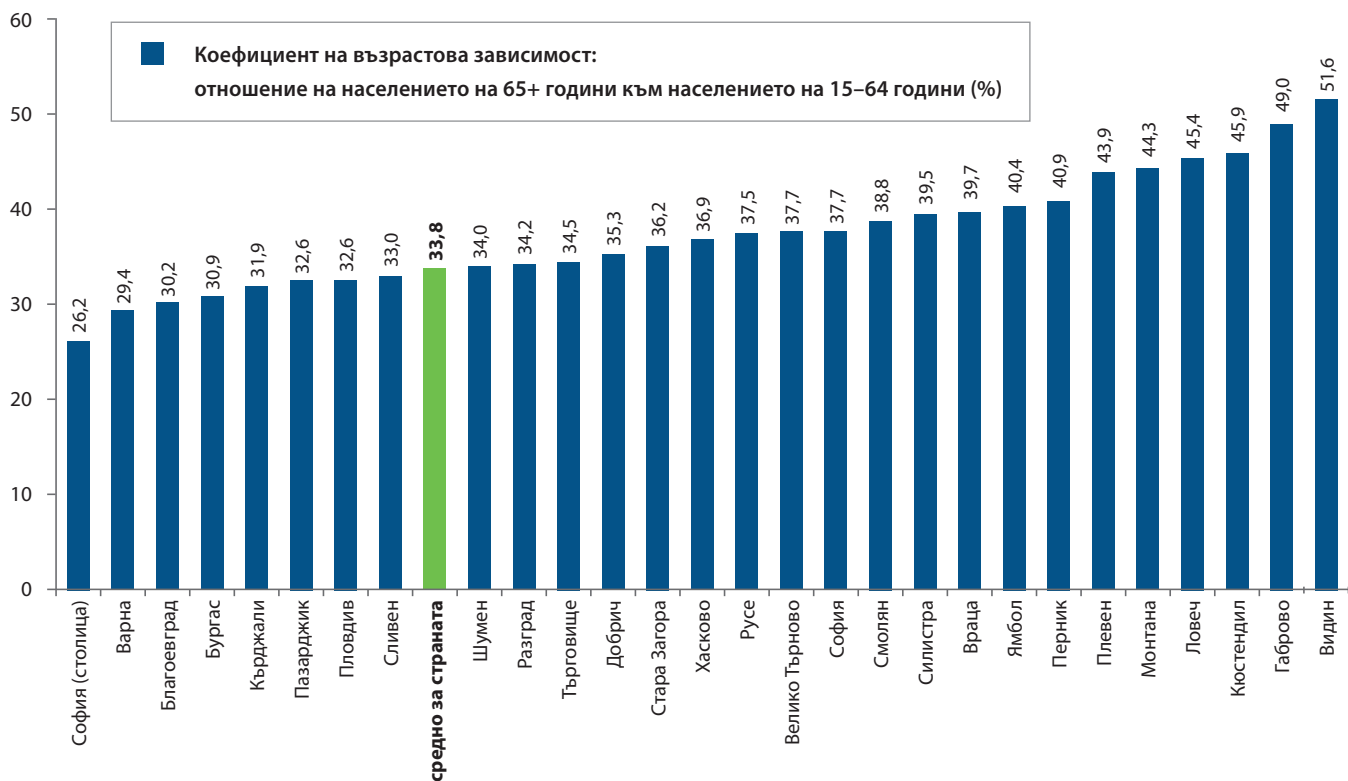
Демографските процеси в страната остават ограничаващ фактор за растежа. Населението продължава да намалява, а възрастните хора (65+ години) са вече над 1/3 от населението в трудоспособна възраст (15–64 години). В София (столица) населението над 65-годишна възраст е 26,2% от всички хора в трудоспособна възраст, докато във Видин и Габрово делът на възрастните е съответно 51,6 и 49,0% от населението на 15–64 години. Почти във всички области демографските показатели са с отрицателен знак с две изключения. Едното е София (столица), която продължава да увеличава своето население в резултат на притока на млади и активни хора към столицата. Другото е област Кърджали, която в последните години успява да увеличи своето население – при това не само в областния център, а и на територията на почти всички общини в областта (фиг. 5).

В сферата на образованието продължават да се наблюдават интересни тенденции. Въпреки ефектът от пандемията и временното преминаване на учениците към дистанционна форма на обучение,

общите тенденции и регионалните различия се запазват. Областите София (столица) и Смолян продължават да имат най-добри показатели на държавните зрелостни изпити по български език и литература – средно 4,63 и 4,53 през 2020 г. След тях се нареждат Варна, Пловдив, Габрово и Велико Търново. В долната част на класацията, с оценки под границата от 4,00, са Шумен, Кърджали, Силистра и Търговище. В 12 области делът на оценките под „среден“ 3 е над 10% от всички явили се ученици (фиг. 6).

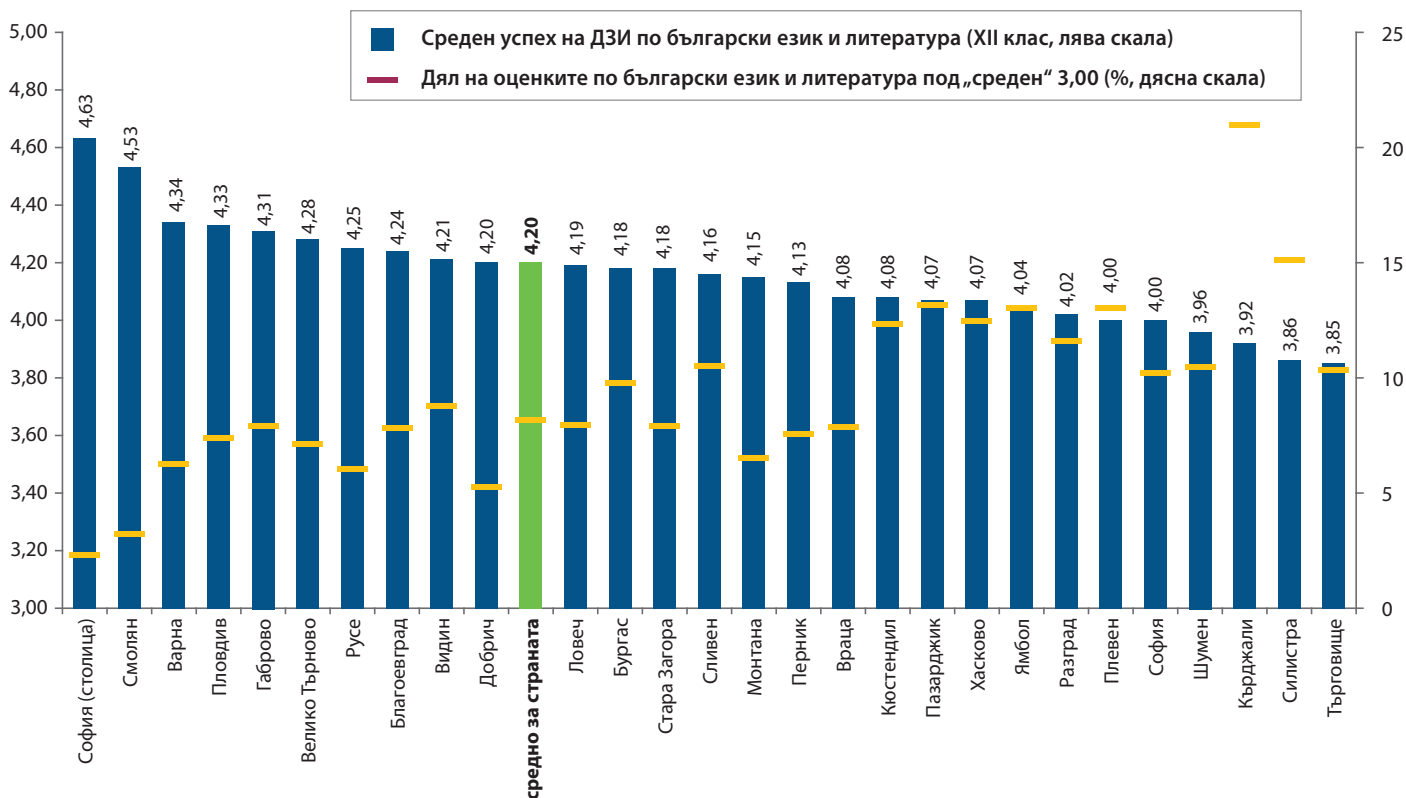
Пандемията през 2020 г. изведе на преден план сферата на здравеопазването. Показатели като брой на болничните легла и достъп до лекари се превърнаха в най-важните за качеството на живот по места. Регионалните различия в сферата на здравеопазването са особено видими през достъпа на населението до лекари специалисти (фиг. 7). Докато в някои области – Плевен, София (столица), Пловдив и Варна, се падат по под 400 души на един лекар специалист, то в други – Кърджали, Ямбол и Добрич, са около 700 души на един лекар специа-

Фиг. 5. Коефициент на възрастова зависимост по области през 2019 г.



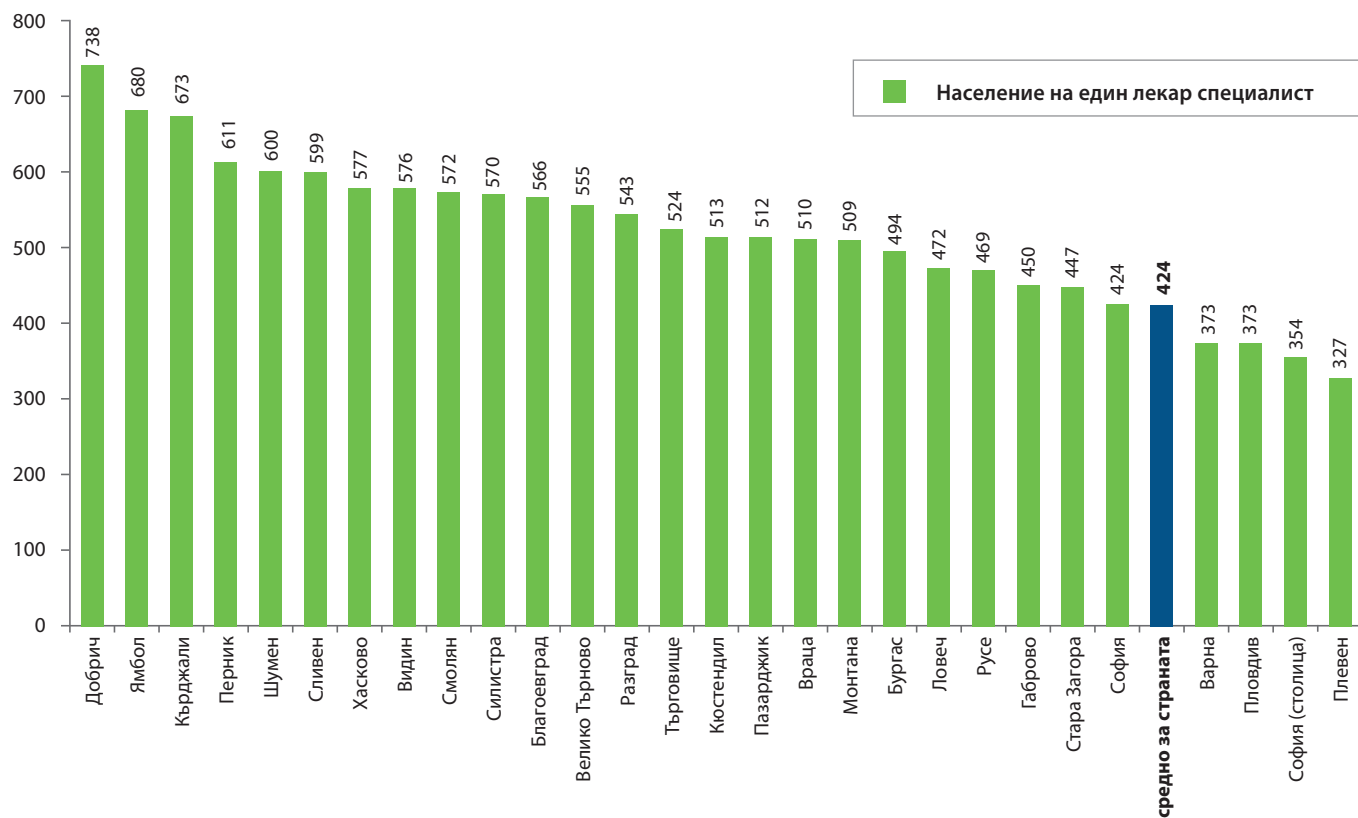
Източник: НСИ, изчисления на ИПИ.

Фиг. 6. Резултати от държавния зрелостен изпит по български език и литература през 2020 г.



Източник: МОН, изчисления на ИПИ.

Фиг. 7. Достъп на населението до лекари специалисти по области през 2018 г.



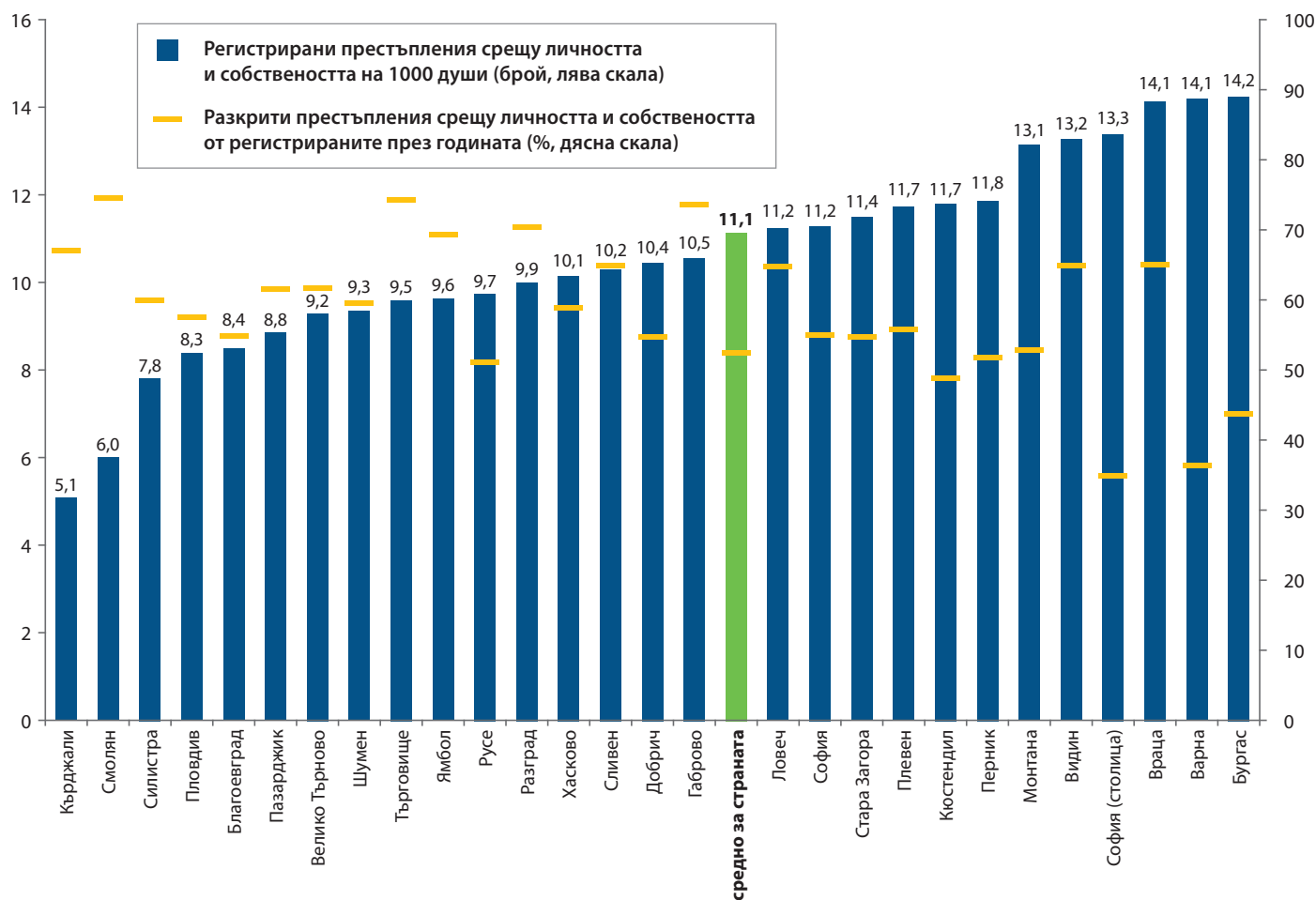
Източник: НСИ, изчисления на ИПИ.

лист (данни за 2018 г.). Броят на болничните легла също варира от над 9 легла на 1000 души в Плевен до около 3 легла на 1000 души в Добрич, Шумен и Велико Търново.

През последните години се наблюдава спад на регистрираните престъпления срещу личността и собствеността в страната. Кърджали и Смолян са най-сигурните области с около 5–6 престъпления срещу личността и собствеността на 1000 души от населението през 2019 г. Разкриваемостта в Смолян е и най-голяма – над 74% от регистрираните престъпления през годината са разкрити. София (столица), Варна и Бургас се отличават с голям брой престъпления срещу личността и собствеността – по около 13–14 на 1000 души, както и с най-ниска разкриваемост – под 50% разкрити престъпления от регистрираните през годината. Трябва да се отчете, че някои райони на страната, например северозападните, традиционно отчитат по-висока престъпност (фиг. 8).

Пандемията през 2020 г. засегна както икономическите, така и социалните показатели на областите в страната. Спадът в икономическата активност ще се види в макроданните на областно ниво – за произведена продукция, добавена стойност, инвестиции и заетост. По отношение на социалното развитие неизбежно ще се отчете промяна в показателите на здравеопазването, което е на първа линия срещу коронавируса, както и в тези на демографията – най-вече заради по-високата смъртност, но и поради връщането на българи от чужбина и ръста на регистрациите по настоящ адрес в малките населени места. В сферите на образованието и културата също могат да се очакват промени поради напълно различната среда за работа през 2020 г. Следващото издание на „Регионални профили: показатели за развитие“ ще бъде изправено пред предизвикателствата да отчете всички нюанси в социално-икономическото развитие на областите по време на пандемията.

Фиг. 8. Регистрирани престъпления срещу личността и собствеността и разкриваемост през 2019 г.



Източник: ВСС, изчисления на ИПИ.