

ОБЩИНА БАНСКО

- Икономически профил -

Септември, 2016

И.П.И

Институт за пазарна икономика

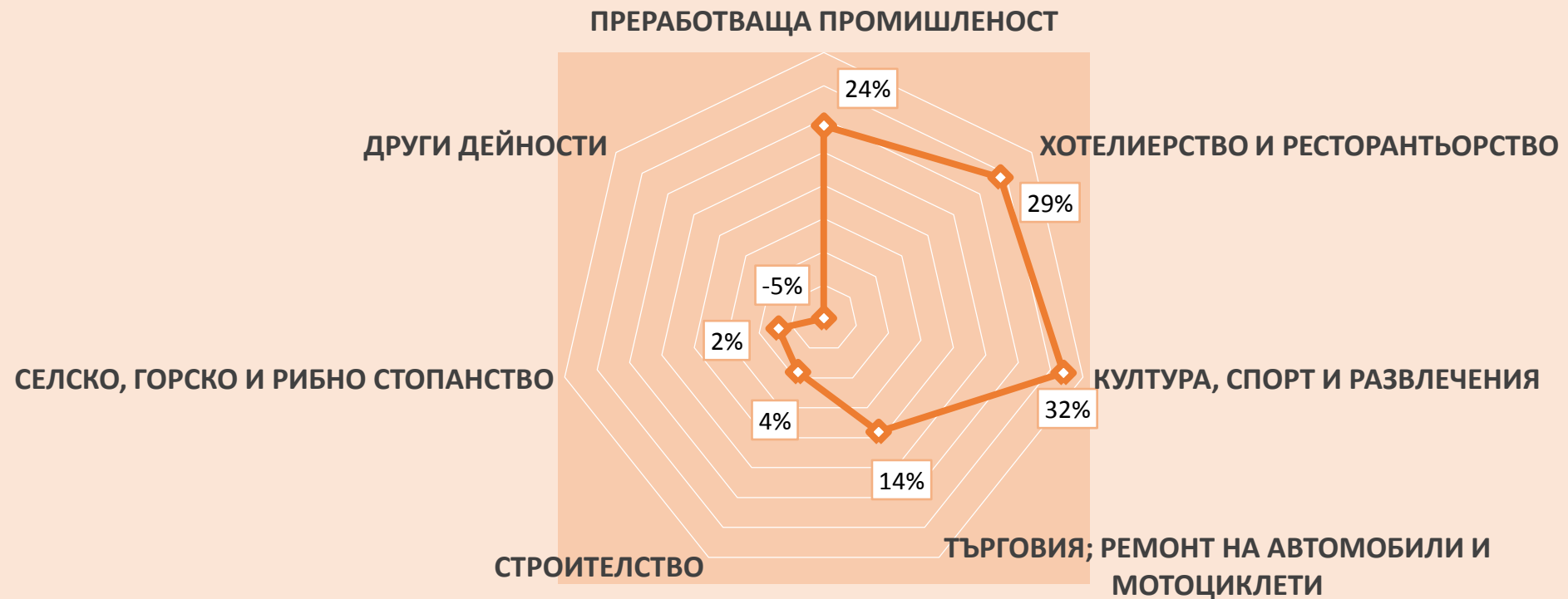
Икономиката по сектори

- Водещо място за **туризма**, следван от **промишлеността** и **селското стопанство**.
- Сериозна трансформация след кризата:
 - над 60% от икономиката на общината е концентрирана в туризма, където негативните ефекти от кризата са преодолени най-бързо;
 - промишлеността стои добре по отношение на произведена продукция, обороти и приходи от продажби, но заетостта постепенно се свива;
 - перспективите пред развитие на селското стопанство се подобряват.

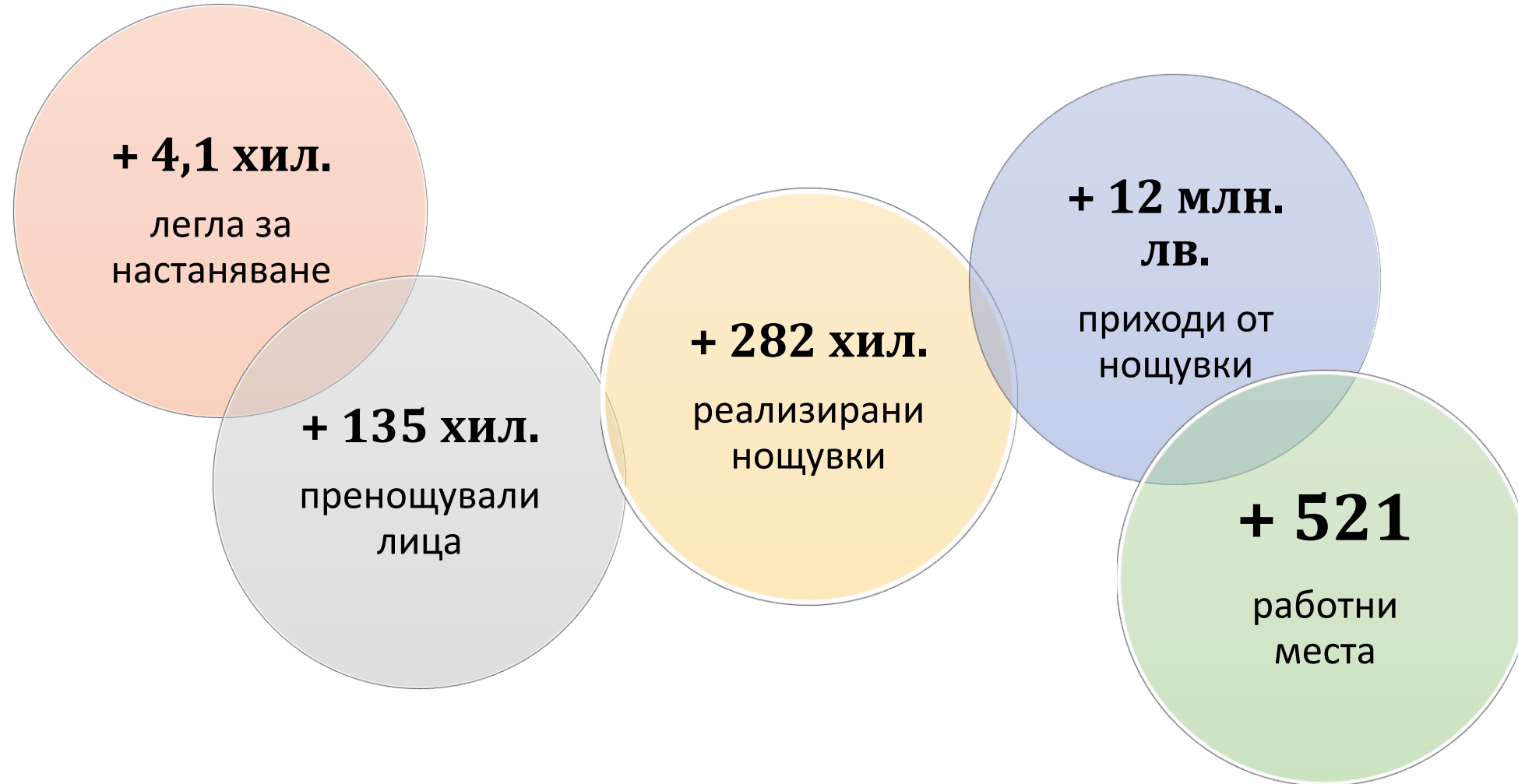


Икономиката по сектори

Добавена стойност по факторни разходи на нефинансовите предприятия
2014



Туризъм: 2015 спрямо 2008

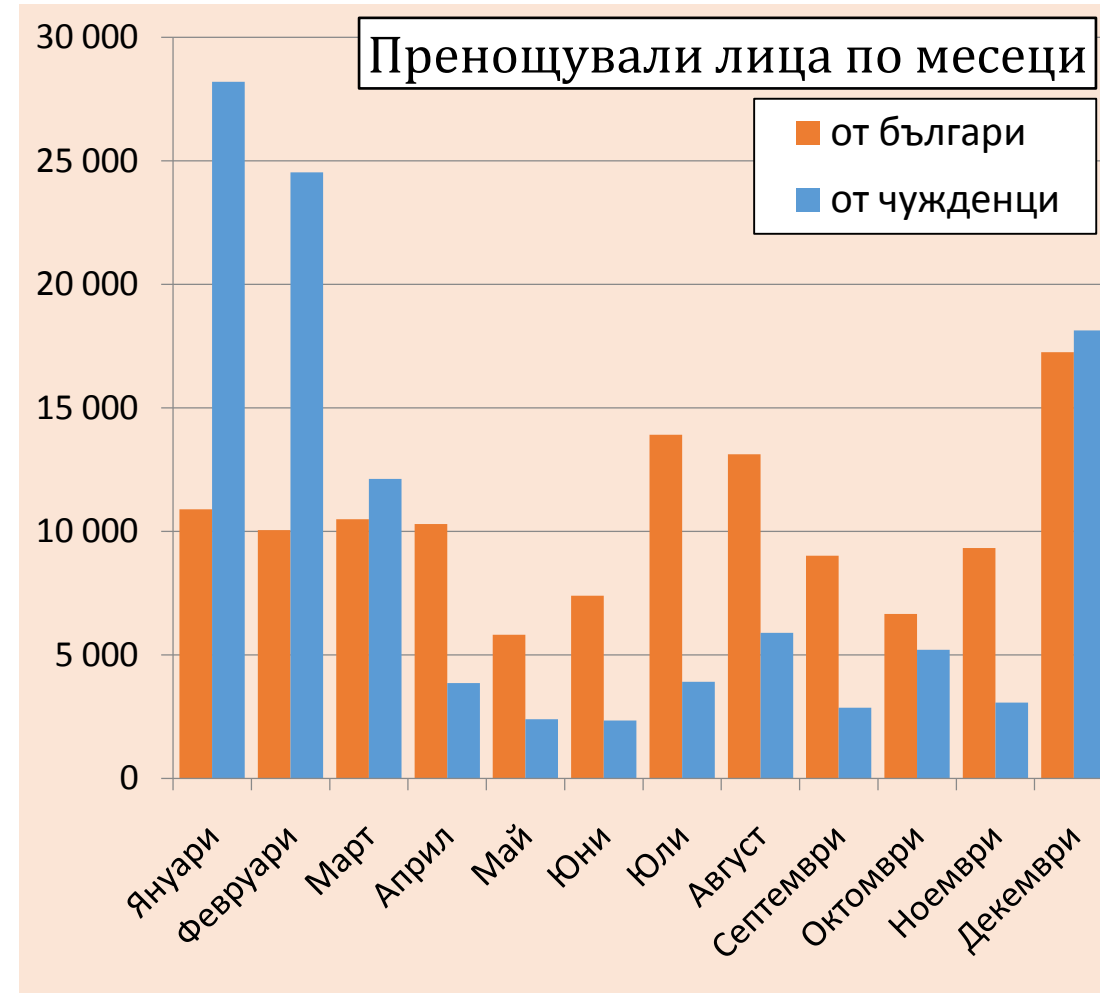


Туризъм

- Оборотите, приходите от продажби и заетостта през 2014 г. **далеч изпреварват тези отпреди кризата.**
- **Чужденците генерират 1,8 пъти повече приходи** от нощувки спрямо българските туристи.
- През най-силните месеци от зимния сезон (януари и февруари), заетостта на легловата база в Банско достига около 50%.
- Макар голямата ножица в сезонността да се запазва, през последните години се наблюдава **изпреварващ ръст на нощувките в летните месеци.**



Нощувки по месеци и националност



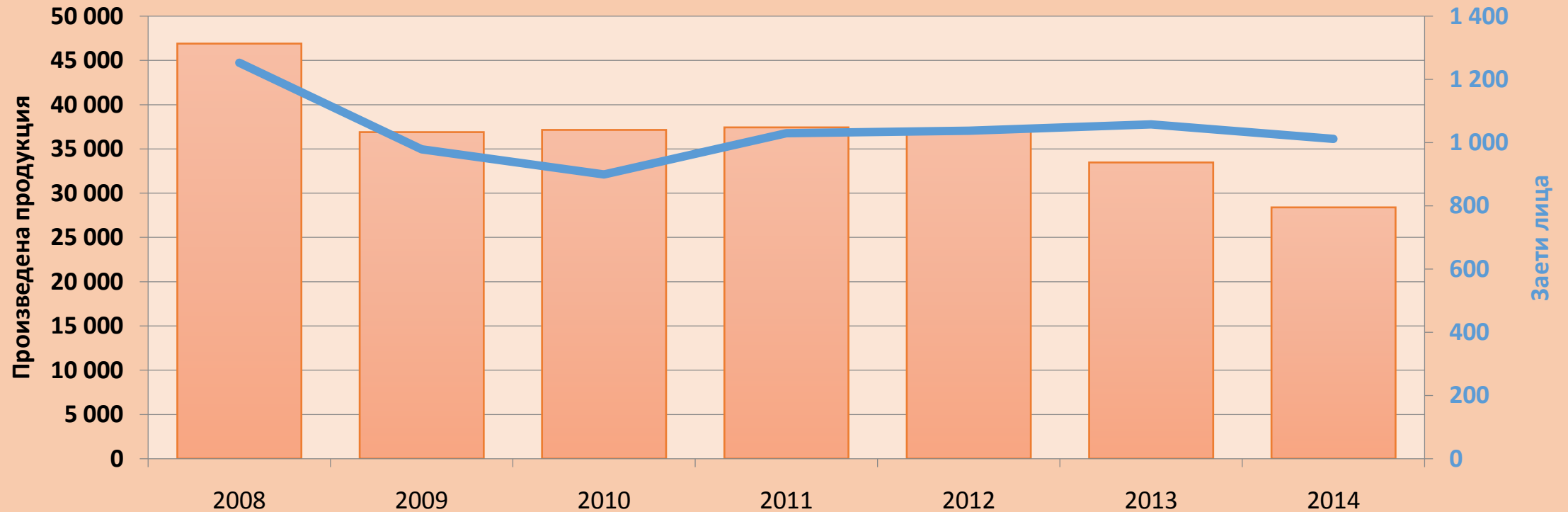
Промисленост

- Промислеността в община Банско е на практика изцяло фокусирана в **електрониката и мебелното производство**.
- Липсата на нови производства, както и недостигът на инвестиции, в т.ч. чужди, води до постепенното **намаляване на работните места в промислеността**.
- Мебелното производство е изключително важно за общината, тъй като е традиционен отрасъл и на практика единственият промишлен в общината, който е разнообразен откъм компании и специализации, създава заетост за над 400 работника и се реализира на чужди пазари.



Производство и заети в промишлеността

Заети лица и произведена продукция в промишлеността



Селско стопанство

- Общината има силни позиции в животновъдство, трайните насаждения и картофите.
- На фона на постепенно променящата се среда, която доскоро силно фаворизираше зърнените култури, перспективите за развитието на животновъдството и трайните насаждения са добри.
- Особено добри перспективи за развитие има говедовъдството - както млекодайното направление, така и месодайното.



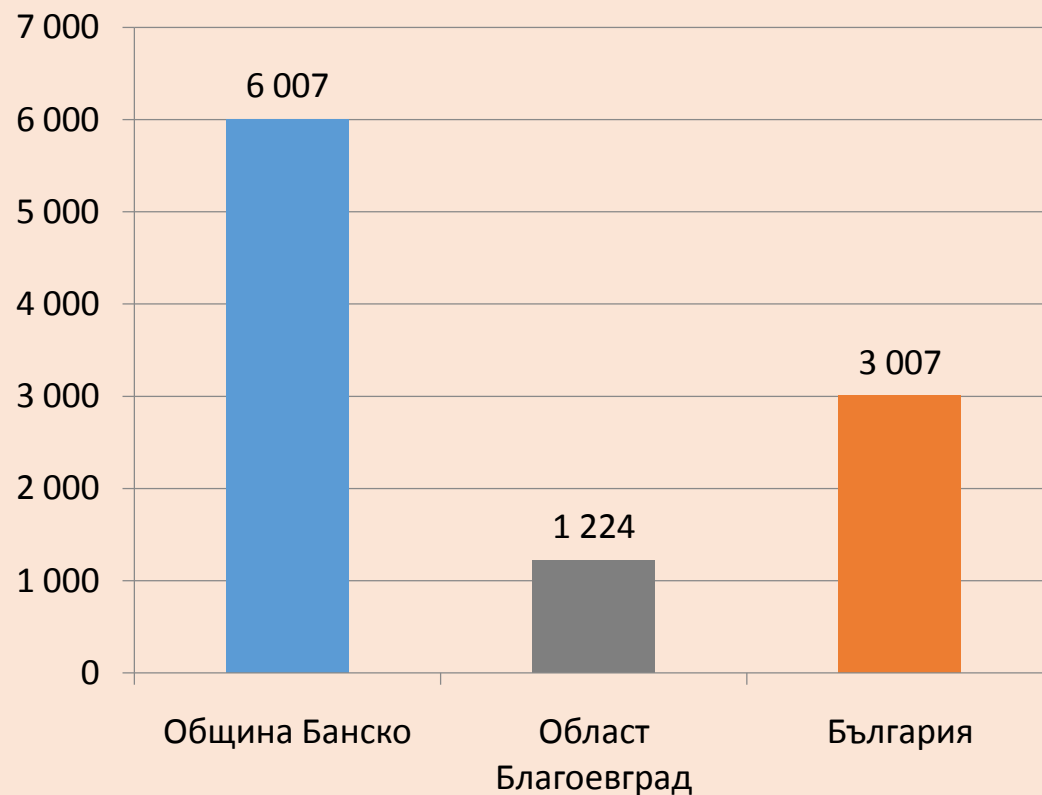
Инвестиции

- Около 1/5 от преките чуждестранни инвестиции (ПЧИ) в област Благоевград са насочени към община Банско.
- Този дял обаче спада от близо 1/3 през 2008-2009 г., като свиването се дължи на отчетения **отлив на чужди капитали след срива на строителството през 2009 г.**
- ПЧИ са доминирани от туристическия профил на общината и са насочени предимно към строителство, операции с недвижими имоти, хотелиерството и ресторантьорството.
- ПЧИ в промишлеността остават в рамките на около 6-8% от всички, като не се наблюдава промяна през последните години.

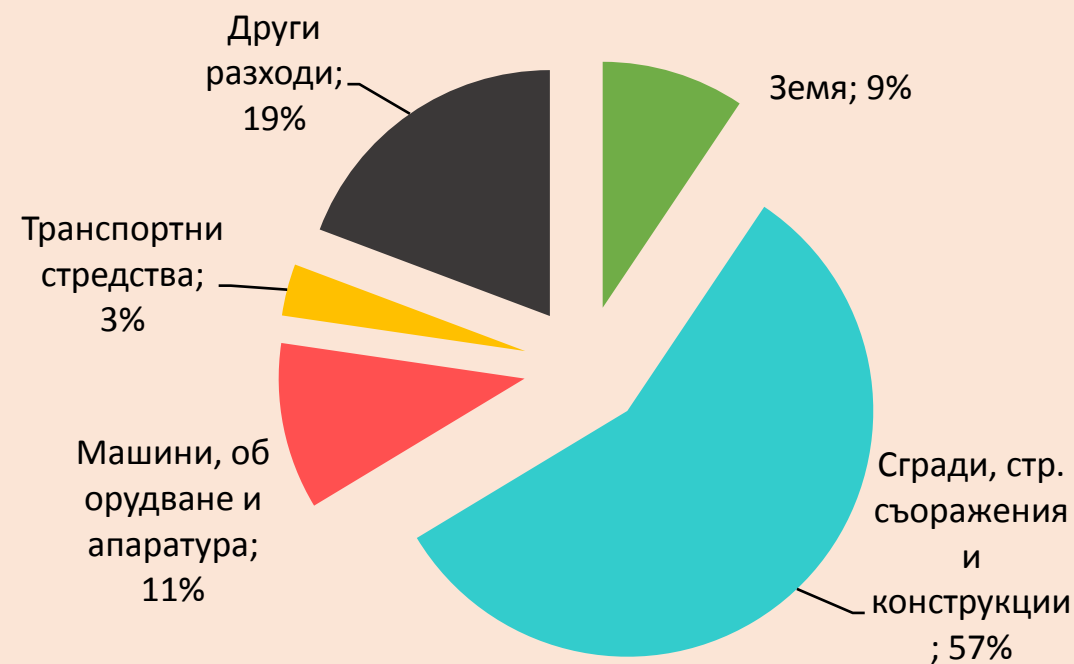


Инвестиции

Чуждестранни преки инвестиции
(31.12.2014), евро/човек



Разходи за придобиване на ДМА по
състав (2014), %



Европейски средства

| Топ 20 на общините в България по усвоените средства от оперативните програми на ЕС спрямо местното население | | | | | | | | |
|--|---------------|--|-----------------|---------------|--|-----------------|---------------|--|
| 2013 | | | 2014 | | | 2015 | | |
| Позиция | Община | Усвоени средства на човек (лв.) - с натрупване | Позиция | Община | Усвоени средства на човек (лв.) - с натрупване | Позиция | Община | Усвоени средства на човек (лв.) - с натрупване |
| 1 | Пирдоп | 4 373.0 | 1 | Костинброд | 4 829.4 | 1 | Созопол | 4 773.1 |
| 2 | Костинброд | 3 419.0 | 2 | Пирдоп | 4 496.1 | 2 | Никопол | 4 564.9 |
| 3 | Хисаря | 3 204.9 | 3 | Хисаря | 4 056.4 | 3 | Бяла | 4 390.9 |
| 4 | Приморско | 2 852.6 | 4 | Бяла | 3 781.7 | 4 | Костинброд | 4 294.6 |
| 5 | Созопол | 2 463.4 | 5 | Созопол | 3 604.2 | 5 | Пирдоп | 4 283.7 |
| 6 | Бяла | 2 181.8 | 6 | Кричим | 3 165.7 | 6 | Сопот | 3 952.8 |
| 7 | Белослав | 2 061.2 | 7 | Приморско | 2 866.2 | 7 | Хисаря | 3 733.4 |
| 8 | Кричим | 2 038.7 | 8 | Сопот | 2 824.6 | 8 | Белене | 3 522.0 |
| 9 | БАНСКО | 1 950.3 | 9 | Панагюрище | 2 506.9 | 9 | БАНСКО | 3 487.7 |
| 10 | Никопол | 1 846.7 | 10 | БАНСКО | 2 474.9 | 10 | Бяла | 3 124.9 |
| 11 | Лозница | 1 758.5 | 11 | Кнежа | 2 243.3 | 11 | Поморие | 2 892.4 |
| 12 | Несебър | 1 624.5 | 12 | Никопол | 2 233.1 | 12 | Панагюрище | 2 890.9 |
| 13 | Етрополе | 1 608.5 | 13 | Белослав | 2 127.9 | 13 | Луковит | 2 840.5 |
| 14 | Сопот | 1 585.4 | 14 | Етрополе | 2 116.0 | 14 | Кричим | 2 824.0 |
| 15 | Раковски | 1 524.2 | 15 | Несебър | 2 082.7 | 15 | Приморско | 2 535.7 |
| БЪЛГАРИЯ | | 379.8 | БЪЛГАРИЯ | | 564.9 | БЪЛГАРИЯ | | 688.8 |



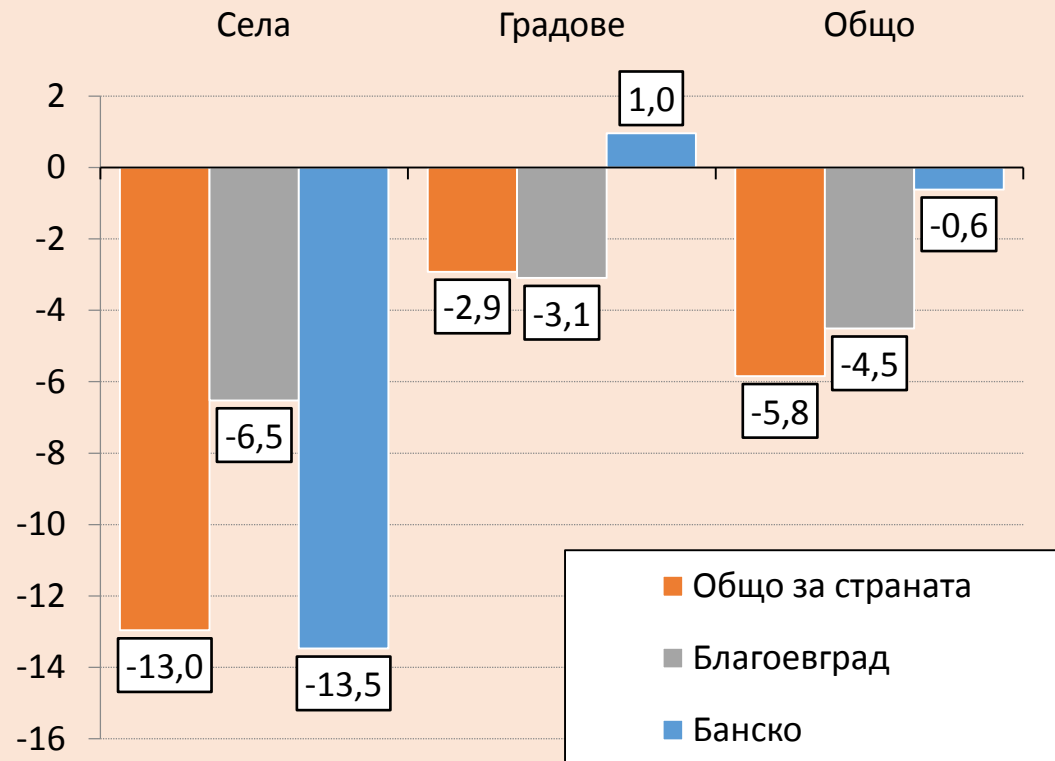
Демография

- Населението в селата в община Банско намалява малко по-бързо от средното за страната, но този процес е за сметка на увеличаващ се брой на живеещите в градовете.
- Миграционните тенденции са **по-скоро положителни**, което е добра новина предвид отрицателния естествен прираст на населението на общината.
- **Населението в градовете се увеличава** от 11 472 през 2008 г. на 11 583 души през 2015 г., т.е. с 1%.



Демография

Промяна на населението:
2015/2008 г. (%)

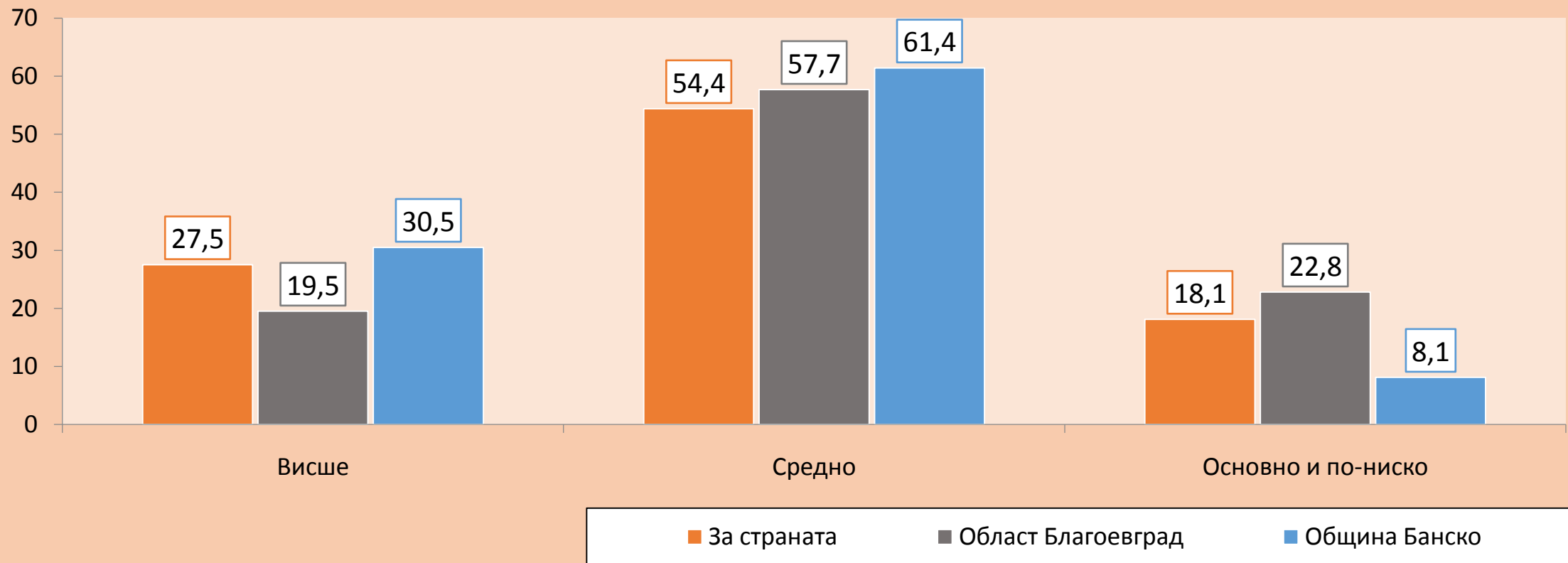


Естествен и механичен прираст на
Община Банско, ‰



Образование на работната сила

Разпределение на населението на 25-64 г. по завършено образование, 2015 г., %



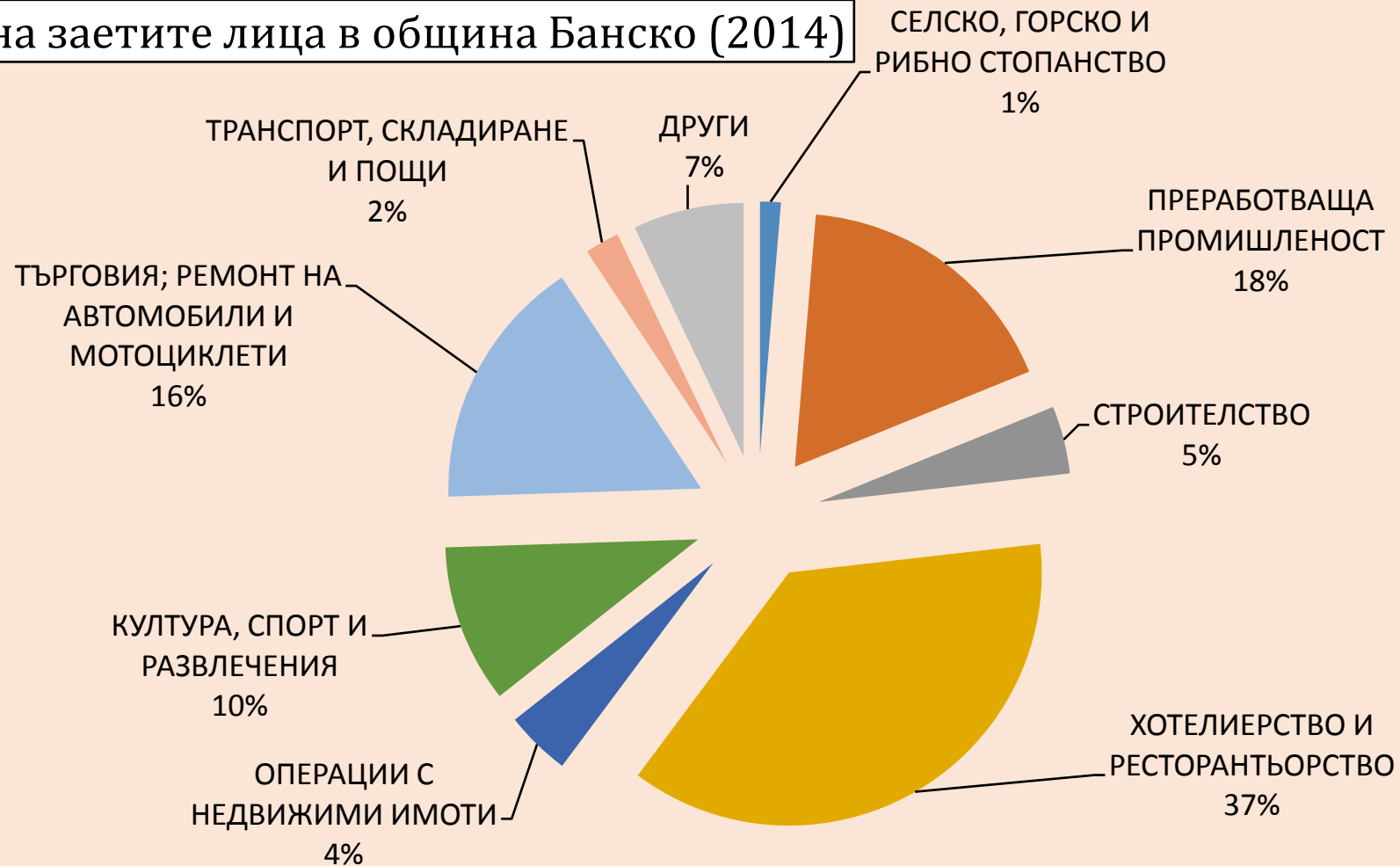
Пазар на труда

- В резултат на кризата в община Банско е регистриран спад на броя на наетите в само три от икономическите дейности – **строителство (81,7%), преработваща промишленост (39,5%) и селско стопанство (31,0%)**
- Спрямо 2008 г. най-голямо значение има ръстът на заетите в **търговията (33,4%), туристическия сектор (45,1%)** и дейностите в сферата на **културата, спорта и развлеченията (41,3%)**.
- Средната брутна заплата на наетите по трудово и служебно отношение в община Банско се движи **между 64 и 72% от средната за страната**.



Заетост

Структура на заетите лица в община Банско (2014)



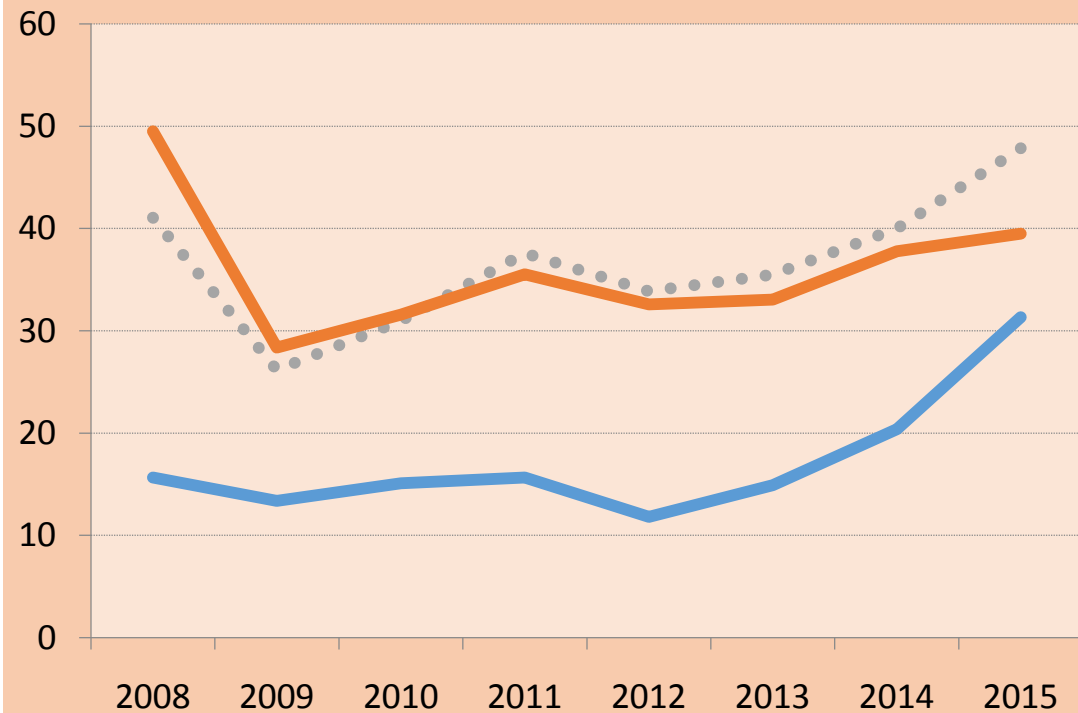
Безработица

- През целия период 2008-2015 г. безработицата в Банско е чувствително **по-ниска от средната за област Благоевград**.
- Младежите много по-бързо успяват да излязат от редиците на безработните, отколкото лицата на 30 и повече години.
- Макар и делът на дългосрочно безработните все още да е далеч по-малък спрямо средните на за страната нива, притеснителна тенденция е неговото бързо нарастване.
- Близко 1/3 от безработицата в общината се дължи на **структурни фактори**, т.е. на разминаване между уменията на безработните и нуждите на бизнеса.

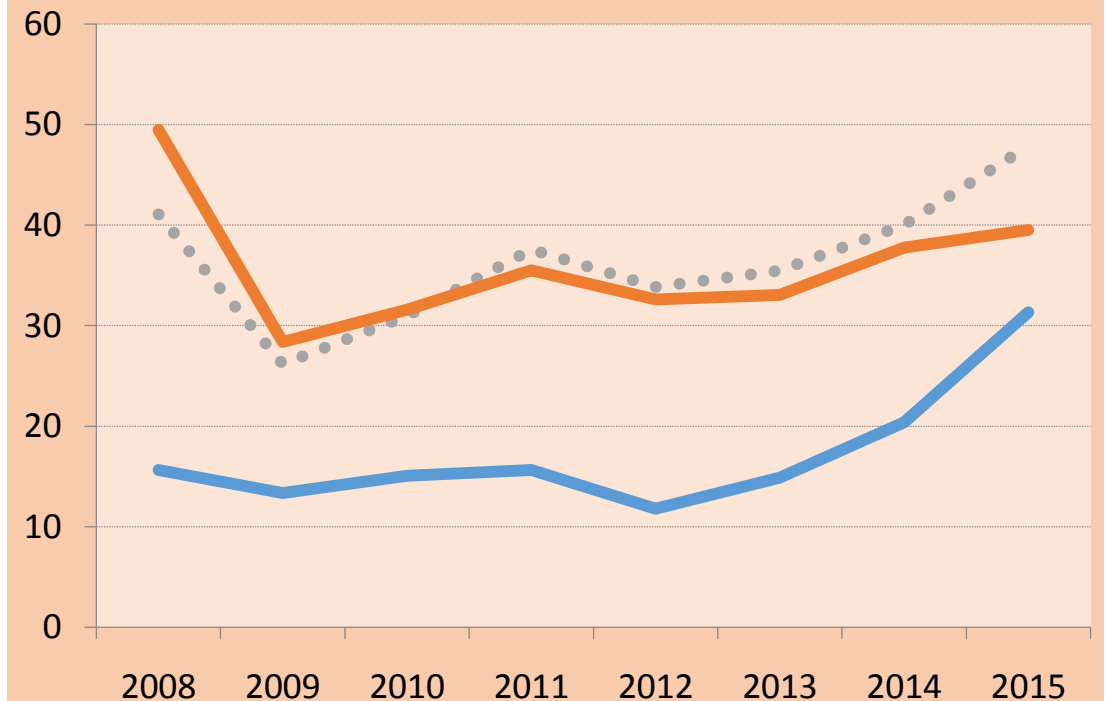


Безработица

Дял на дългосрочно безработните лица (2008-2015), %



Дял на дългосрочно безработните лица (2008-2015), %



— Банско Благоевград — България



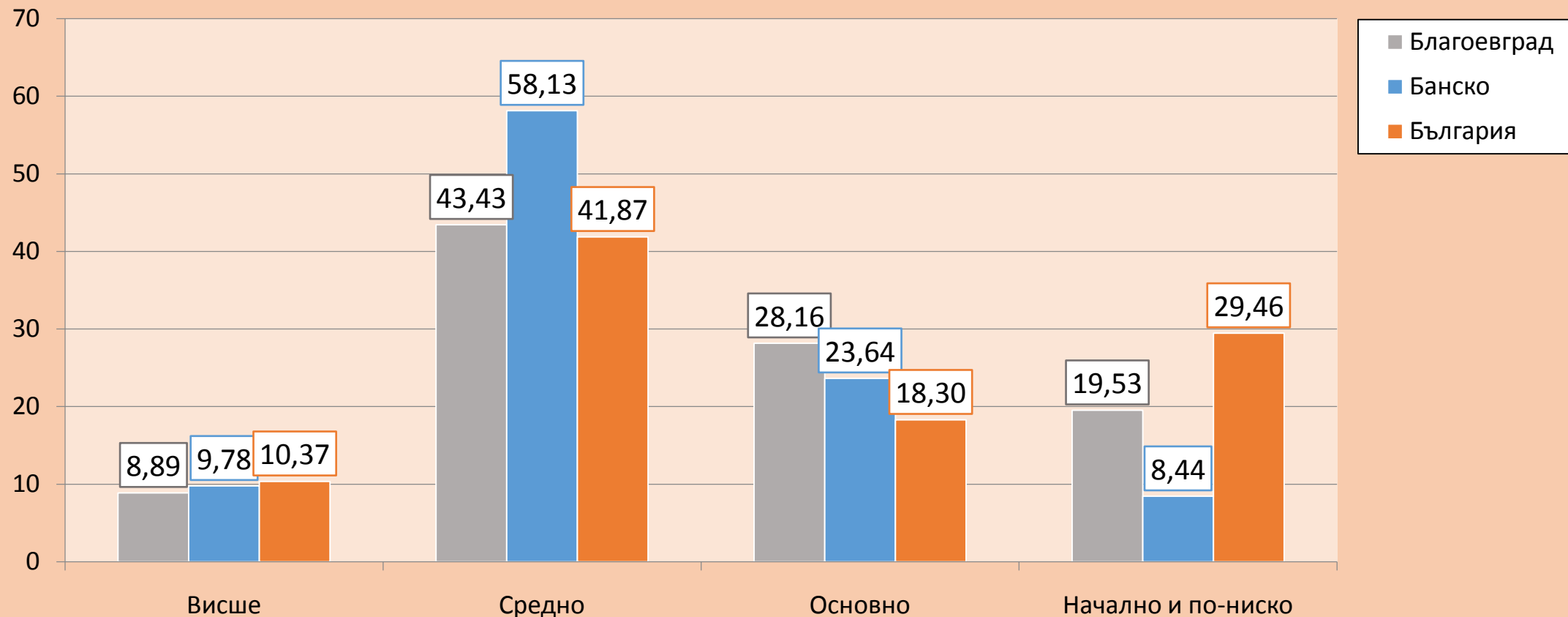
Безработица

- Най-голямото предизвикателство е осигуряването на заетост на **лицата със средно образование** (в това число на тези с професионално образование).
- Делът на безработните лица с такова образование в общината е чувствително **по-висок както от средния за страната, така и този за областта** – 58,1% в сравнение със съответно 41,9% и 43,4%.
- Това е следствие от спаданият брой на наетите в промишлеността през последните години и донякъде обяснява намаляващия интерес към местните професионални гимназии.



Образование на безработните

Безработни лица в зависимост от образованието (2015), %



Перспективи за развитие

- По отношение на **туризма** общината следва да се фокусира в постигането на две основни цели:
 - Развитие на зимния туризъм чрез подобрения в предлаганата услуга (в т.ч. достъпност до планината) и реализиране на **завършен проект в град Добринице**;
 - Поставяне на **фокус върху летния туризъм** и възможностите за поддържане на висока икономическа активност извън зимния сезон.
 - Привличане на повече **чуждестранни туристи през лятото**, тъй като именно при тях е голямата сезонност, както и удължаване на престоя на българските туристи.



Перспективи за развитие

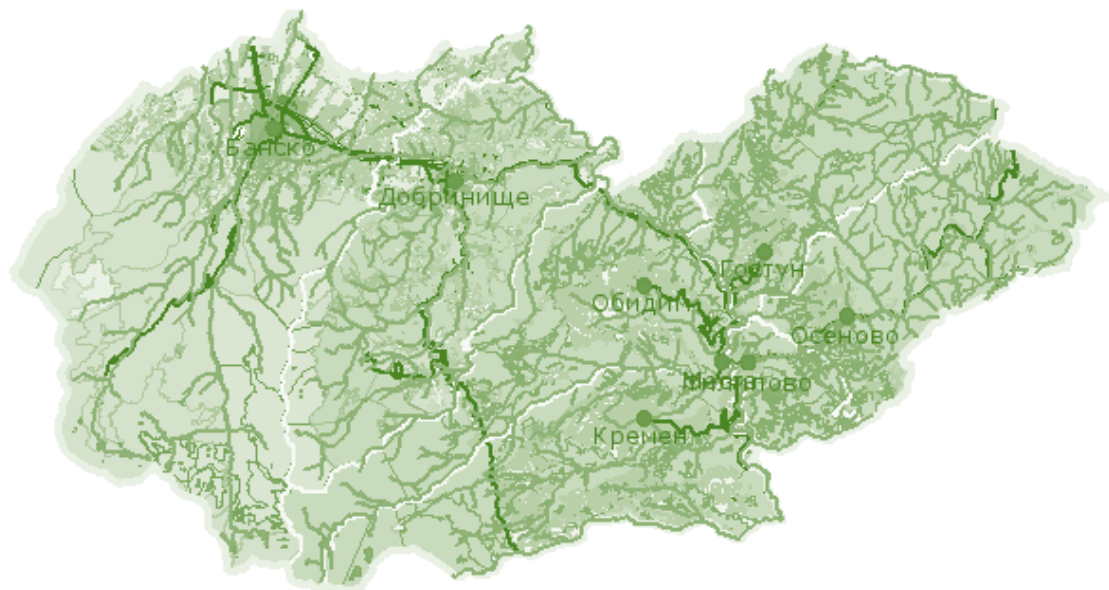
- **Промислеността** създава целогодишна заетост и е алтернатива на пълната зависимост от туризма. Следва да се положат усилия в три посоки:
 - Създаване на подходящи условия и полагане на усилия за **привличане на външни инвеститори** в местната промишленост;
 - По-дълбока обвързаност между местния бизнес и професионалните училища, в т.ч. инвестиции в материалната база на училищата, развитие на форми на **дуално образование**, партньорство при обучението на преподаватели и др.;
 - Осъществяване на връзка между мебелната промишленост в общината и туризма.



Перспективи за развитие

- Други възможности:
 - Създаване на **занаятчийска улица/зона**, където местните мебелни фирми да бъдат представени чрез различни сувенирни и автентични продукти (за постоянно или на фестивален принцип).
 - **По-активното използване на пустеещите общински земи** може да донесе ползи на общината, било то през по-високата икономическа активност или през по-ниски разходи за отопление на публичните сгради, ако се постигне споразумение за използване на дървесината.
 - В **земеделието** фокусът естествено попада върху животновъдството и трайните насаждения като най-добре представени отрасли на селското стопанство през последните години.





ОБЩИНА БАНСКО

- Икономически профил -

Благодарим Ви за вниманието!

И.П.И

Институт за пазарна икономика